



Evropská unie
Evropský sociální fond
Operační program Zaměstnanost

2019/20

Socioekonomická analýza města a ORP Kyjov



Strategie rozvoje města Kyjov
s dopadem na území ORP
2021-2030

Zpracováno v rámci projektu „Kyjov 2030“
podpořeného z Operačního programu Zaměstnanost,
reg. č. projektu CZ.03.4.74/0.0/0.0/17_080/0010013

Aktualizace k 30. 11. 2020



Obsah

1. Úvod	6
2. Používané zkratky	7
3. Město Kyjov.....	8
3.1. Poloha	8
3.2. Znak města	9
3.3. Historie města.....	10
3.4. Poloha ORP.....	11
3.5. Přírodní podmínky	11
3.6. Právní forma.....	11
3.7. Městský úřad	11
4. Administrativní význam města	15
4.1. Jihomoravský kraj.....	15
4.2. Okres Hodonín.....	15
5. Obyvatelstvo.....	17
5.1. Struktura obyvatelstva.....	17
5.2. Pohyb obyvatelstva.....	21
5.3. Sňatky a rozvody	24
6. Bydlení	25
6.1. Struktura bydlení	25
6.2. Vývoj počtu dokončených bytů a jejich ceny	25
6.3. Aktuální územní plán a studie.....	27
7. Podnikatelské prostředí	35
7.1. Struktura podle odvětvové klasifikace ekonomické činnosti	35
7.2. Struktura podle právní formy	35
7.3. Vývoj průměrné mzdy v kraji	36
8. Trh práce	37
8.1. Struktura nezaměstnanosti	37
8.2. Hlavní zaměstnavatelé	40
9. Občanská vybavenost.....	42
9.1. Vzdělávání.....	42
9.2. Zdravotní zařízení a péče.....	45
9.3. Sociální péče a sociální zařízení ve městě.....	46
10. Kultura, sport, volnočasové aktivity	49
10.1. Kulturní zařízení a zázemí ve městě	49
10.2. Sportoviště ve městě	52
10.3. Sportovní spolky v Kyjově.....	53
10.4. Volnočasová zařízení a zázemí.....	54



11. Cestovní ruch	55
11.1. Cykloturistika.....	55
11.2. Cíle výletů.....	57
11.3. Ubytování a počet lůžek ve městě	57
11.4. Propagace města	58
12. Doprava.....	59
12.1. Silniční doprava	59
12.2. Železniční doprava	62
12.3. Letecká doprava	62
12.4. Cyklistická doprava.....	62
12.5. Dopravní obslužnost	63
13. Technická infrastruktura	63
13.1. Zásobování vodou.....	63
13.2. Odkanalizování.....	64
13.3. Zásobování plynem.....	65
13.4. Zásobování teplem	66
13.5. Zásobování elektrickou energií	66
13.6. Odpadové hospodářství.....	66
14. Ochrana životního prostředí	67
14.1. Ochrana ovzduší.....	68
14.2. Ochrana proti hluku a vibracím.....	68
14.3. Ochrana vod.....	69
14.4. Ochrana přírody	70
15. Bezpečnost a kriminalita ve městě	72

Seznam tabulek

Tabulka 1: Seznam zkratk	7
Tabulka 2: Rozloha částí obce.....	9
Tabulka 3: Správní oblast ORP Kyjov.....	9
Tabulka 4: Příspěvkové organizace ve městě.....	12
Tabulka 5: Organizace, v nichž má město vliv na rozhodování.....	12
Tabulka 6: Struktura obyvatel dle pohlaví v období 2011–2019 (stav k 31.12. daného roku).....	17
Tabulka 7: Vývoj struktury obyvatelstva Kyjova dle věkových kategorií v období 2011 - 2019	20
Tabulka 8: Průměrný věk dle územních celků mezi roky 2009 a 2019	20
Tabulka 9: Pohyb obyvatel v Kyjově 2011 – 2019	21
Tabulka 10: Potraty v období 2011 – 2019.....	23
Tabulka 11: Počet rozvodů v období 20011 – 2019.....	24
Tabulka 12: Struktura bydlení ve městě Kyjov v roce 2011.....	25
Tabulka 13: Technická vybavenost bytů v roce 2011	25
Tabulka 14: Obydlené byty dle právního důvodu užívání v roce 2011	25
Tabulka 15: Dokončené byty v letech 1997 – 2009 podle druhu staveb	26



Tabulka 16: Pořizovací hodnota bytů dokončených v letech 1997 – 2009 v ORP Kyjov	26
Tabulka 17: Územní studie předepsané územním plánem.....	27
Tabulka 18: Podnikatelské subjekty ve městě Kyjov srovnání 2010 a 2019.....	35
Tabulka 19: Počet podnikatelských subjektů města Kyjov dle právní formy srovnání 2013/2019 ..	36
Tabulka 20: Průměrná měsíční mzda na přepočtené počty zaměstnanců (v tis. Kč)	36
Tabulka 21: Vývoj nezaměstnanosti v okrese Hodonín a Kyjově	37
Tabulka 22: Nezaměstnanost dle věku v okrese Hodonín	38
Tabulka 23: Nezaměstnanost dle obcí.....	38
Tabulka 24: Nezaměstnanost dle vybraných obcí k 31.12.2018.....	39
Tabulka 25: Nezaměstnanost dle vybraných územních celků k 31.8.2019	39
Tabulka 26: Hlavní zaměstnavatelé v ORP Kyjov	40
Tabulka 27: Seznam mateřských škol ve městě Kyjově	42
Tabulka 28: Seznam základních škol ve městě Kyjově	43
Tabulka 29: Seznam středních škol ve městě Kyjově.....	43
Tabulka 30: Seznam jiných zařízení ve městě.....	44
Tabulka 31: Počet žáků základních škol ve školním roce 2017/2018.....	44
Tabulka 32: Vývoj výdajů na vzdělávání (v tis. Kč)	44
Tabulka 33: Vybraná zdravotnická zařízení	46
Tabulka 34: Sociální služby ve městě.....	46
Tabulka 35: Registrované sociální služby v ORP.....	47
Tabulka 36: Počet návštěvníků a výstav Radniční galerie	50
Tabulka 37: Nejdůležitější sportoviště ve městě	52
Tabulka 38: Seznam sportovních spolků ve městě.....	53
Tabulka 39: Cyklistické stezky	55
Tabulka 40: Seznam tras KČT	56
Tabulka 41: Hromadná ubytovací zařízení	57
Tabulka 42: Návštěvnost hromadných ubytovacích zařízení	58
Tabulka 41: Klasifikace jakosti vody v Kyjovce	70
Tabulka 44: Vývoj indexu kriminality	72
Tabulka 45: Počet vybraných evidovaných trestných činů a jejich objasněnost v Kyjově	72
Tabulka 46: Vývoj výdajů vybraných měst na bezpečnost (v tis. Kč)	73

Seznam grafů

Graf 1: Komunální volby z roku 2018.....	14
Graf 2: Komunální Rozdělení mandátů v zastupitelstvu města	14
Graf 3: Vývoj počtu obyvatel města Kyjov v letech 1971 – 2019.....	17
Graf 4: Vývoj zastoupení mužů a žen na celkovém obyvatelstvu v letech 2020-2019.....	18
Graf 5: Vývoj věkové struktury obyvatelstva v letech 1995-2018	18
Graf 6: Podíl obyvatel nad 65 let – srovnání dle územních celků mezi roky 2009 a 2019.....	19
Graf 7: Průměrný věk za rok 2019 – srovnání dle územních celků	20
Graf 8: Průměrný věk – srovnání dle územních celků mezi roky 2009 a 2019.....	21
Graf 9: Vývoj počtu narozených a zemřelých v letech 2001 - 2019	22



Graf 10: Vývoj přirozeného a migračního přírůstku obyvatel Kyjova v letech 2011– 2019	23
Graf 11: Počty sňatků a rozvodů v Kyjově v období 2001-2019	24
Graf 12: Vývoj výdajů měst na vzdělávání.....	45
Graf 13: Vývoj na tělovýchovu a zájmovou činnost	54
Graf 14: Vývoj výdajů vybraných měst na bezpečnost	73
Graf 15: Vývoj výdajů vybraných měst na bezpečnost v přepočtu na obyvatele (v Kč)	73
Graf 16: Srovnání výdajů vybraných měst dle odvětví za rok 2019 (v Kč na 1 obyvatele)	74

Seznam obrázků

Obrázek 1: Letecký pohled na město.....	8
Obrázek 2: Schéma členění městského úřadu.....	13
Obrázek 3: Lokalizace JMK a okresu Hodonín na mapě ČR	16
Obrázek 4: Webová stránka informačního centra města Kyjova.....	58
Obrázek 5: Silniční síť města Kyjov a přilehlého okolí	59
Obrázek 6: Hustota dopravy v Kyjově a přilehlém okolí	60
Obrázek 7: Chráněné oblasti přirozené akumulace vod v okolí Kyjova	69
Obrázek 8: Chráněná území v okolí Kyjova	71



1. Úvod

Socioekonomická analýza, nebo také profil, analyzuje vývoj a aktuální stav klíčových odvětví ve městě a regionu. Je výchozím dokumentem pro definování vlastní vize města na budoucí období. Jde o nejdůležitější část procesu plánování. Na základě vstupních statistických dat a analýzy vývojových trendů, se definují problematické oblasti a slabé stránky území, na něž se hledají návrhy řešení.

Ke strategickému plánování přistoupilo město Kyjov před řadou let, čímž přijalo základní principy procedur regionální politiky EU. Jedním z těchto základních principů je princip programování. Principem programování je soustředění pozornosti na dosažení střednědobých a dlouhodobých cílů zainteresovanými subjekty na vymezeném území. Střednědobé a dlouhodobé cíle jsou stanoveny v rozvojových dokumentech, jako je např. strategie rozvoje.

Tvorba tohoto dokumentu byla podpořena Evropského sociálního fondu prostřednictvím Operačního programu Zaměstnanost.



2. Používané zkratky

Následující tabulka obsahuje základní zkratky, které jsou v tomto dokumentu používány.

Tabulka 1: Seznam zkratek

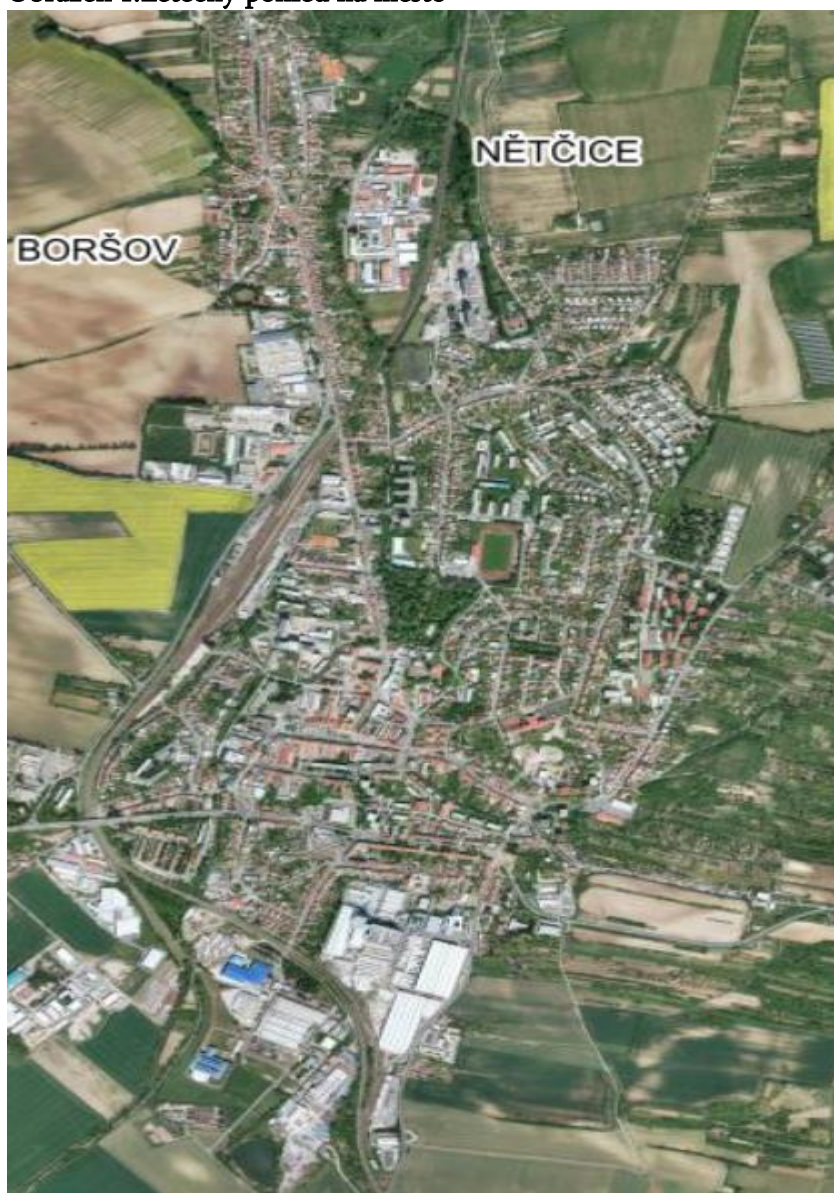
Zkratka	Význam
ČR	Česká republika
DPS	dům s pečovatelskou službou
EU	Evropská unie
HUZ	hromadná ubytovací zařízení
JMK	Jihomoravský kraj
LAU	místní správní jednotka (LAU 1 = okres, LAU 2 = obec)
MF ČR	Ministerstvo financí České republiky
MŠ	mateřská škola
NUTS	Nomenklatura územních statistických jednotek (= územní jednotka)
OP	operační program
OOP	obvodní oddělení policie
ORP	obec s rozšířenou působností
OZP	osoby se zdravotním postižením
PO	příspěvková organizace
SO ORP	správní obvod obce s rozšířenou působností
SR	státní rozpočet
SŠ	střední škola
VOŠ	vyšší odborná škola
VŠ	vysoká škola
VÚSC	vyšší územně správní celek
ZŠ	základní škola

3. Město Kyjov

3.1. POLOHA

Město Kyjov leží v Jihomoravském kraji, konkrétně v okrese Hodonín. Je vzdáleno asi 40 km jiho-východně od druhého největšího města České republiky, Brna. Celková výměra města Kyjov činí 2988 ha¹ a ke dni 1. 1. 2020 ve městě žilo 11 185 obyvatel. Město se skládá ze 4 částí, které se shodují se čtyřmi katastrálními územími, konkrétně to jsou Bohuslavice, Boršov, Kyjov a Nětčice. V Kyjově se nachází 74 ulic.²

Obrázek 1: Letecký pohled na město



Zdroj: mapy.cz

¹ Zdroj: Veřejná databáze ČSÚ.

² Zdroj: Ministerstvo vnitra České republiky.



Tabulka 2: Rozloha částí obce

Název části obce	Název k.ú.	Rozloha v ha
Bohuslavice	Bohuslavice u Kyjova	1671,7 ha
Boršov	Boršov u Kyjova	334,1 ha
Kyjov	Kyjov	754,1 ha
Nětčice	Nětčice u Kyjova	228,0 ha

Zdroj: Územně identifikační registr ČR, dostupné z: <<http://uir.cz/>>

Město Kyjov je ovšem také obcí s rozšířenou působností. Ve správním obvodu ORP je v současnosti evidováno na 42 obcí včetně Kyjova, a to:

Tabulka 3: Správní oblast ORP Kyjov

Správní členění obce s rozšířenou působností Kyjov			
▪ ARCHLEBOV	▪ KOSTELEČ	▪ SKALKA	▪ VĚTEŘOV
▪ BUKOVANY	▪ KYJOV	▪ SKORONICE	▪ VLKOŠ
▪ BZENEC	▪ LABUTY	▪ SOBŮLKY	▪ VRACOV
▪ ČELOŽNICE	▪ LOVČICE	▪ STAVĚŠICE	▪ VŘESOVICE
▪ DAMBOŘICE	▪ MILOTICE	▪ STRÁŽOVICE	▪ ŽÁDOVICE
▪ DOMANÍN	▪ MORAVANY	▪ SVATOBORICE-MISTRÍN	▪ ŽAROŠICE
▪ DRAŽŮVKY	▪ MOUCHNICE	▪ SYROVÍN	▪ ŽDÁNICE
▪ HOVORANY	▪ NÁSEDLOVICE	▪ ŠARDICE	▪ ŽELETICE
▪ HÝSLY	▪ NECHVALÍN	▪ TĚMICE	▪ ŽERAVICE
▪ JEŽOV	▪ NENKOVICE	▪ UHŘICE	
▪ KELČANY	▪ OSTROVÁNKY	▪ VACENOVICE	

Zdroj: <<http://www.uir.cz/obce-orp/1481/Orp-Kyjov>>

3.2. ZNAK MĚSTA



Znak města Kyjova je vyobrazen modrým štítem, na kterém je umístěno doprava směřující stříbrné ozbrojené pravé rámě bez rukavice, jenž drží kyj (ostrev) hnědé barvy se čtyřmi suky. Z dochovaných pečeti je zřejmé, že existence znaku je datována od roku 1526. Počet suků na kyji se časem měnil, že tří do pěti, avšak nejčastější varianta čtyři suky, se uchovala do dnešní doby.



3.3. HISTORIE MĚSTA

Oblast, ve které se město nachází, byla dle archeologických nálezů osídlena již v pravěku. První písemná zmínka o městě Kyjově pochází z roku 1126. Mezi lety 1126 a 1539 patřil Kyjov klášteru Hradisko u Olomouce a jeho mnichům, kteří zde pěstovali víno pro liturgické účely, ale i pro vlastní spotřebu a jako léčivo. Roku 1515 byl Kyjov povýšen na město. V roce 1539 došlo k prodeji města spolu s vesnicí Bukovany zemskému hejtmánovi Janu Kunovi z Kunštátu. Po jeho smrti zdědili Kyjov jeho synové, kteří ho následně prodali Janu Kropáčovi z Nevědomí na Litenčicích, jenž byl nechvalně známý svým hrubým zacházením s poddanými. Proto došlo z popudu kyjovských měšťanů dne 18. 8. 1548 ke královskému slibu, že Kyjov nebude nikdy zastaven, ani prodán a tímto se stal městem královským. V tomto období byly vystavěny tři městské brány a renesanční radnice, byla koupena vesnice Vřesovice a ves Kelčany a mezi lety 1713 – 1720 díky kapucínům postaven na náměstí nový kostel.



V roce 1760 po souhlasu Marie Terezie přišli do města piaristé, kteří založili nižší latinské gymnázium. Toto bylo v letech 1774 – 1775 zrušeno a nahrazeno hlavní školou, kde probíhala výuka v německém jazyce. Obnoveno bylo až v 19. století.

Mezi lety 1784 – 1848 došlo ve městě k územnímu rozvoji, byly vystavěny nové ulice a opraveny některé domy. V roce 1850 se Kyjov stal sídlem okresního hejtmánství a soudního okresu. V tomto období byla na území města vystavěna také první sklárna, která později vyhořela a namísto ní byla firmou Samuel Reich a spol. vystavěna nová. V roce 1871 vznikla ve městě tělocvičná jednota Sokol, která podporovala nejenom sportovní činnost, ale také kulturní dění, divadelní představení, plesy a taneční zábavy. Rok 1896 byl významný zvolením prvního českého obecního zastupitelstva ve městě, které vybudovalo české školství. Po vypuknutí 1. světové války odešla spousta kyjovských rodáků do legií, ve městě byl nedostatek základních životních potřeb. Až po skončení války se začal Kyjov znovu rozvíjet. Došlo k vybudování kanalizace, nových chodníků a vozovky, vznikaly nové podniky a byla postavena také okresní nemocnice. Rozvoj byl zastaven šestiletou nacistickou okupací a 2. sv. válkou. Osvobození Kyjova je datováno na 28. 4. 1945 a tímto datem začíná opět obnova města Kyjova ve všech možných směrech. Po roce 1898 a po vzniku samostatné České republiky v roce 1993 dochází k rozvoji soukromého podnikání ve městě.





3.4. POLOHA ORP

Město Kyjov se nachází v Jihomoravském kraji, asi 25 km na východ od Uherského Hradiště a cca 20 km severně od Hodonína. V rámci NUTS 4 patří město Kyjov do okresu Hodonín, v rámci NUTS 3 do Jihomoravského kraje. Město Kyjov leží v nadmořské výšce 192 metrů na řece Kyjovce. Prochází jím silnice I. třídy č. 54, dále silnice II. třídy 432 a 422 a také železniční trať č. 340, která se mj. nazývá „Vlárská dráha“ a od roku 2001 je možno se po jejím propojení s tratí Staré město u Uherského Hradiště – Kunovice dostat také do Uherského Hradiště.

3.5. PŘÍRODNÍ PODMÍNKY

Průměrná roční teplota se pohybuje v Kyjově kolem 8 - 9 °C a průměrné roční srážky něco kolem 600 mm za rok. Okolí města se vyznačuje odlesněnými pahorkatinami, časté jsou pole, sady a vinnice. Na západ a sever od Kyjova se ráz krajiny začíná měnit, neboť dochází ke zvyšování nadmořské výšky díky zalesněným vrcholům Věteřovské vrchoviny, Chřibů a Ždánického lesa. Jak již bylo zmíněno, městem protéká řeka Kyjovka, známá také jako Stupava a patří do povodí řeky Dyje.

3.6. PRÁVNÍ FORMA

Městský úřad Kyjov má na starosti mnoho činností, které vycházejí ze Zákona o obcích č. 128/2000 Sb. Městský úřad vykonává:

- Spravuje obvod obce s rozšířenou působností
- Spravuje obvod obce s pověřeným obecním úřadem

Dle tohoto zákona je město Kyjov tzv. veřejnoprávní korporací a v právních vztazích vystupuje svým jménem, přičemž nese odpovědnost z těchto vztahů vyplývajících. Dle přenesené působnosti město odpovídá za výkon státní správy, konkrétně za oblast zdravotnictví, školství, sociální péče, územní plánování, matriční úřad, stavební úřad, živnostenský úřad, aj.

Orgány města jsou:

- Zastupitelstvo města
- Rada města
- Starosta města a místostarostové

3.7. MĚSTSKÝ ÚŘAD

Město Kyjov zřizuje v současnosti 13 příspěvkových organizací, jenž se týkají činností jako je kultura, školství, sociální služby, ale i volný čas. Jedná se především o mateřské školky, základní školy, ale i školu uměleckou. Do příspěvkových organizací, jež město zřizuje, můžeme zařadit také městskou knihovnu, městské kulturní středisko, či centrum sociálních služeb. Následující tabulka zobrazuje jejich souhrnný výčet.

**Tabulka 4: Příspěvkové organizace ve městě**

Příspěvkové organizace zřizované městem Kyjov	
▪ Mateřská škola Za Stadionem	▪ Základní umělecká škola Kyjov
▪ Mateřská škola Boršovská	▪ Dům dětí a mládeže Kyjov
▪ Mateřská škola Nádražní	▪ Technické služby Kyjov
▪ Mateřská škola Střed	▪ Centrum sociálních služeb Kyjov
▪ Základní škola J. A. Komenského	▪ Městská knihovna Kyjov
▪ ZŠ a MŠ Dr. Joklíka	▪ Městské kulturní středisko Kyjov
▪ ZŠ a MŠ Kyjov-Bohuslavice	

*Zdroj: Město Kyjov***Tabulka 5: Organizace, v nichž má město vliv na rozhodování**

Název právnické osoby	Vliv přímý (%)	Vliv nepřímý (%)
TEPLO Kyjov, spol. s r.o.	100	0
Lesy města Kyjova, s.r.o.	100	0
Společenství pro dům Jungmannova 1232, Kyjov	30,52	0
Dobrovolný svazek obcí Mutěnka	25	0
Společenství vlastníků Jiráskova 1331, Kyjov	20,87	0
Společenství vlastníků domu Komenského 866, Kyjov	16,19	0
Společenství vlastníků Kollárova 223, 224, 225 v Kyjově	11,35	0
Mikroregion BABÍ LOM	10	0
Lesní družstvo Osvětimany, družstvo	7,56	0
ČSAD Kyjov Servisní a.s.	5,03	0
ČSAD Kyjov Logistics a.s.	5,03	0
ČSAD Kyjov Bus a.s.	5,03	0
Vodovody a kanalizace Hodonín, a.s.	4,82	0
Kyjovské Slovácko v pohybu, z. s.	2,7	0
Dobrovolný svazek obcí Severovýchod	2,32	0
Honební společenstvo Svatobořice-Mistřín	0,66	0
Asociace turistických informačních center České republiky	0,27	0
Svaz měst a obcí České republiky	0,04	0

Zdroj: MAS Kyjovské Slovácko v pohybu

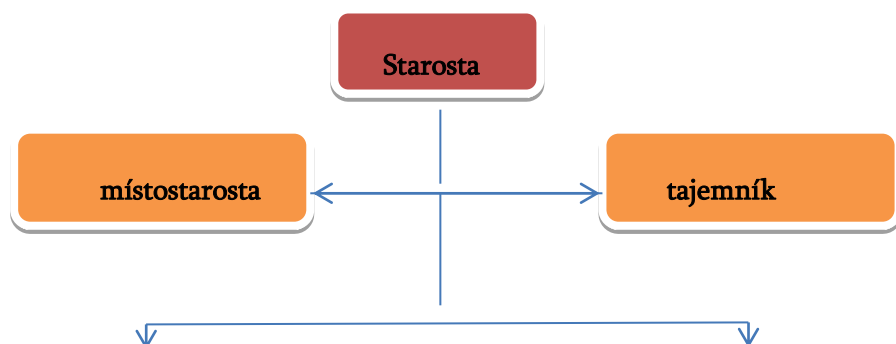


3.7.1. Členění městského úřadu

V čele města stojí starosta, v současnosti Mgr. František Lukl, MPA z politické strany Sedmadvacítka nezávislých. Místostarostové města jsou Bc. Antonín Kuchař a Daniel Čmelík. Mezi zaměstnance městského úřadu patří tajemník, vedoucí odborů a jiní zaměstnanci.

Městský úřad se člení na několik odborů, v současné době jich je 13. Členění je znázorněno následující grafikou.

Obrázek 2: Schéma členění městského úřadu

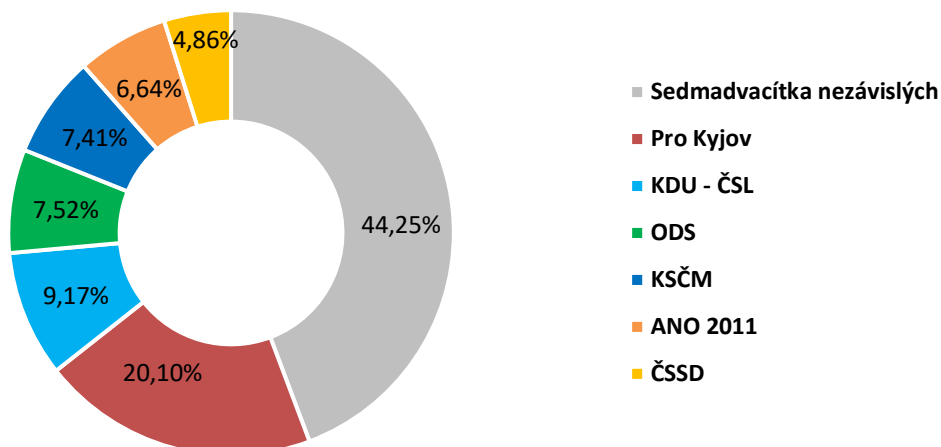


- | | |
|---|--|
| <ul style="list-style-type: none"> • Personální útvar • Pracoviště krizového řízení • Interní audit • Odbor organizační a právní • Odbor rozvoje města • Městský architekt • Odbor stavební úřad • Odbor školství a kultury | <ul style="list-style-type: none"> • Odbor finanční • Odbor sociálních věcí • Odbor majetku • Odbor životního prostředí a územního plánování • Odbor správních, dopravních a živnostenských agend |
|---|--|

Zdroj: Město Kyjov

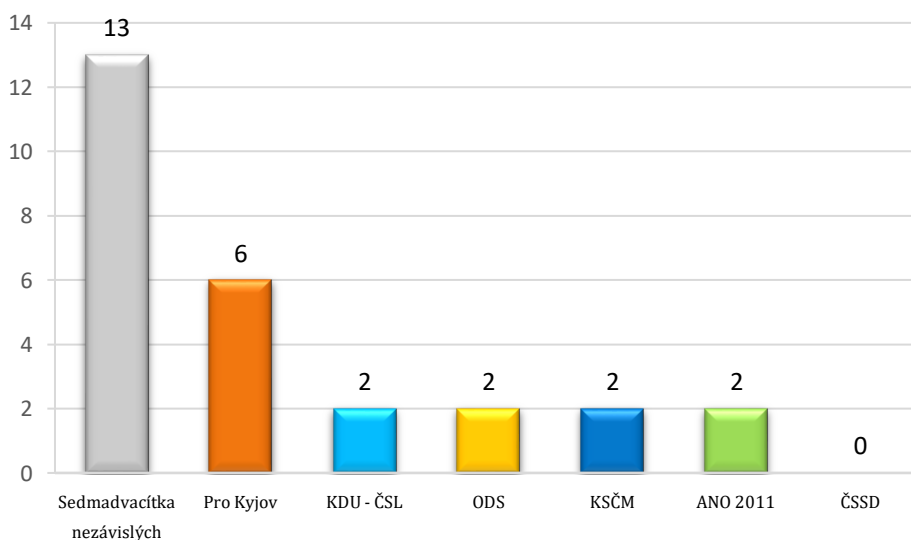
3.7.2. Zastupitelstvo a rada města Kyjova

Zastupitelstvo města je složeno z členů zastupitelstva a samostatně spravuje město. V jeho kompetenci je také rozhodovat ve věcech, které patří do samostatné působnosti města. Tato může být omezena pouze zákonem. V současnosti má zastupitelstvo města 27 zvolených členů, kteří byli zvoleni na čtyřleté funkční období. Na zasedáních zastupitelstva se projednávají věci, jako je např. schvalování městského rozpočtu, programy rozvoje města, schvalování závěrečného účtu, aj. V komunálních volbách, které proběhly na podzim roku 2018, zvítězila v Kyjově strana Sedmadvacítka nezávislých, která získala 44, 25 % hlasů. Na druhém místě se umístila strana Pro Kyjov s 20,14 %. Třetí místo patřilo Křesťanské a demokratické unii – Československé straně lidové, která získala 9,17 % všech volebních hlasů.

**Graf 1: Komunální volby z roku 2018**

Zdroj: Autor, www.volby.idnes.cz

Po přepočtení volebních hlasů na mandáty je složení současného zastupitelstva následovné. Jak již bylo řečeno, celkový počet členů je 27. Největší počet mandátů má vítězná strana Sedmadvacítka nezávislých, která získala 13 mandátů. Druhé místo obsadila strana Pro Kyjov s 6 mandáty a třetí nejúspěšnější stranou v Kyjově, co se počtu mandátů týká, byla KDU - ČSL se 2 mandáty. Celkové rozdělení dokazuje následující graf.

Graf 2: Komunální Rozdělení mandátů v zastupitelstvu města

Zdroj: Autor, www.volby.idnes.cz

Výkonným orgánem města Kyjova je městská rada. Tato vykonává činnosti v oblasti samostatné působnosti a je odpovědná zastupitelstvu. V současnosti tvoří radu města starosta, místostarostové a další členové rady, kteří byli zvoleni z řad zastupitelů města. Celkový počet členů rady je v současnosti 9.



4. Administrativní význam města

4.1. JIHOMORAVSKÝ KRAJ

Jak už název napovídá, nachází se Jihomoravský kraj v jihovýchodní části České republiky zvané Morava. Zahrnuje okresy Blansko, Brno-město, Brno-venkov, Břeclav, Hodonín a Vyškov. Jeho rozloha činí 718 782 ha. Podle počtu obyvatel, kterých bylo v roce 2018 cca 1 183 tis., lze Jihomoravský kraj zařadit na 4. místo v celé České republice. Průměrný věk obyvatele kraje činí 42,3 roků. Hustota obyvatel je průměrně 165 osob na km², což je oproti celorepublikovému průměru o 30 osob více. Kraj sousedí se dvěma státy, konkrétně se Slovenskem a Rakouskem, ale také s jinými kraji ČR, tj. se Zlínským, Olomouckým, Pardubickým, Vysočinou a Jihočeským krajem. Nejvyšší místo kraje se nachází v okrese Hodonín v blízkosti kóty Durda (842 m n. m.), oproti tomu nejnižší položená obec Lanžhot se nachází v okrese Břeclav a v jejím katastru se nachází také nejnižší položený bod kraje, kterým je soutok řeky Dyje a Moravy (150 m n. m.).

Dá se říci, že Jihomoravský kraj je jedním z regionů, který se vyznačuje významným ekonomickým potenciálem, což dokazuje statistika. Vytvořený hrubý domácí produkt kraje představuje 10,5% domácího produktu České republiky. Dosažená výše podílu HDP téměř odpovídá podílu obyvatelstva kraje na obyvatelstvu ČR, který činí 11,2 %. Významné postavení zaujímá průmysl, který se na celkové hrubé hodnotě kraje podílí 27,2 %. Oproti tomu další z tradičních odvětví – zemědělství – je zastoupeno pouze 2,5 %. V rozvoji se nachází stavebnictví, důležitou položkou jsou také obchod a opravy spotřebního zboží a komerční služby. Průměrná mzda zaměstnance, pracujícího v Jihomoravském kraji činí 30 311 Kč, což je lehce pod průměrem ČR. Míra registrované nezaměstnanosti činila v roce 2017 jen 4,6 %.

Za centrum celého Jihomoravského kraje a celé jižní Moravy by se dala označit krajská metropole Brno. Z Brna se obyvatelé Jihomoravského kraje dostanou pohodlně po dálnicích do Prahy, Vídně, ale i Bratislavy, či Olomouce. Jedná se o druhé největší město České republiky s cca 500 000 obyvateli. Brno platí za významné kulturní centrum, sídlí zde několik divadelních souborů a je známo také jako centrum vysokého školství na jižní Moravě. V Brně se nachází dvanáct univerzit a vysokých škol. Za zmínku stojí také velmi časté veletrhy a mezinárodní výstavy, jež nesou ve městě dlouholetou tradici.

4.2. OKRES HODONÍN

Okres Hodonín se nachází v JV části Jihomoravského kraje. Průměrná roční teplota v okrese je stanovena na 9,4 až 9,5°C a dle počtu obyvatel je 3. nejlidnatějším okresem v Jihomoravském kraji. Sousedem okresu je Slovenská republika a jeho rozloha činí cca 1099 km². Terén hodonínského okrasu je členitý, na jihu najdeme hřebeny Bílých Karpat, severní část okresu lemují listnaté lesy Chřibů a Ždánického lesa. Nejvýše položený bod je kóta Durda (842 m n. m.) a nejnižším bodem je oblast u obce Mikulčice (159, 5 m n. m.).



Do okresu Hodonín patří od 1.1.2007 82 obcí a 93 částí. Osm obcí má statut města, konkrétně se jedná o Bzenec, Dubňany, Hodonín, Kyjov, Strážnice, Veselí nad Moravou, Vracov a Ždánice. Od roku 2003 působí v okrese tři obce s rozšířenou působností, a to Hodonín, Kyjov a Veselí nad Moravou.

Typické pro okres Hodonín je jeho specializace na zemědělskou výrobu, díky jeho dobrým přírodním podmínkám a také velké ploše zemědělské půdy. Kvalitní půda se nachází převážně v nivě řeky Moravy, ale také na Z a SV okresu. Důležitost průmyslové výroby však časem v okrese významně poklesla. Míra registrované nezaměstnanosti ke dni 31. 12. 2018 byla stanovena na 5,2 %, což je vyšší, než je průměr v Jihomoravském kraji.

Nedílnou součástí hodonínského okresu jsou jeho kulturní památky a lidové tradice. Krásná krajina nabízí také mnohé zajímavé turistické trasy pro milovníky pěších túr. Tradičním odvětvím je vinařství, díky němuž vyrostlo v okrese mnoho vinných sklípků hojně navštěvovaných turisty. Jak již název napovídá, okresním městem hodonínského kraje je město Hodonín, známé jako rodiště T. G. Masaryka. Za středisko lidových tradic je považována Strážnice, kde je možné navštívit lidový skanzen a každoročně se zde koná mezinárodní folklórní festival.

Obrázek 3: Lokalizace JMK a okresu Hodonín na mapě ČR



Zdroj: www.nasemesta.cz



5. Obyvatelstvo

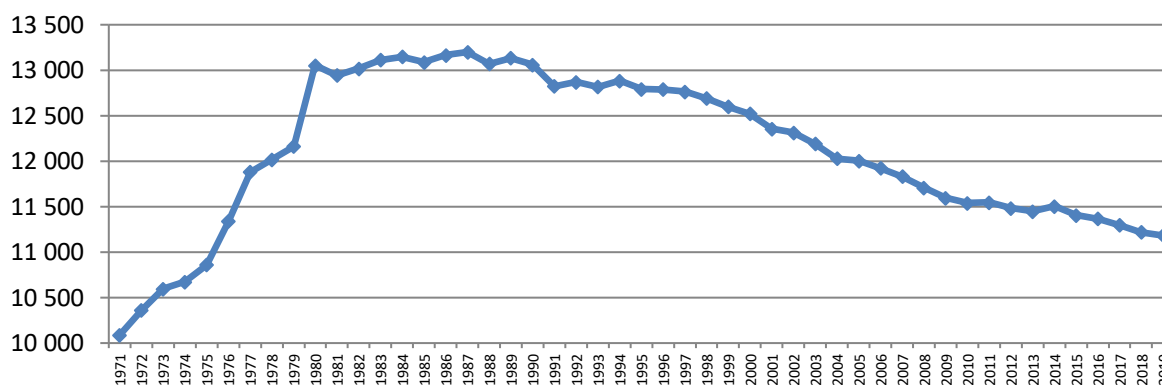
Počet obyvatel Kyjova v posledních letech klesá, což je způsobeno jednak přirozeným úbytkem obyvatelstva spojeným zejména s poklesem porodnosti, jenž jen potvrzuje celostátní trend a dále negativním migračním saldem, které lze pozorovat ve většině menších měst v České republice.

K 1. 1. 2020 bylo ve městě evidováno 11 185 obyvatel. Za posledních 10 let tak ubylo přes 400 občanů. Úbytek obyvatel je ale poloviční oproti předcházející dekádě (r. 2000 – 2010), kdy v Kyjově ubylo cca 1 000 obyvatel. Kladné saldo přírůstku bylo naposledy v r. 2014, kdy přibýlo 57 obyvatel.

Za posledních 10 let klesl počet obyvatel okresu Hodonín o téměř 3 tis. obyvatel. Největší úbytek vykazuje město Hodonín (-1 tis. obyvatel), Veselí n. M. (téměř -800 obyvatel).

Město dosahovalo nejznačnějších hodnot celkového přírůstku obyvatel v 80. letech, kdy zde byl evidován také jejich nejvyšší počet. V Kyjově žilo stabilně přes 13 000 občanů. Daný stav byl způsoben babyboodem v podobě tzv. Husákových dětí, které se rodily od poloviny 70. let a díky nimž došlo k mírnému nárůstu porodnosti také po roce 2000.

Graf 3: Vývoj počtu obyvatel města Kyjov v letech 1971 – 2019



Zdroj: Český statistický úřad, vlastní zpracování

5.1. STRUKTURA OBYVATELSTVA

Z hlediska pohlaví v Kyjově převládají ženy. V posledních letech se početní rozdíl mezi pohlavími zvětšuje v neprospěch mužů. K 31.12. 2019 bylo ve městě evidováno 5 727 žen a 5 458 mužů, z čehož vyplývá převaha 269 žen. Zmíněný trend je možno pozorovat v celém okrese Hodonín i Jihomoravském kraji.

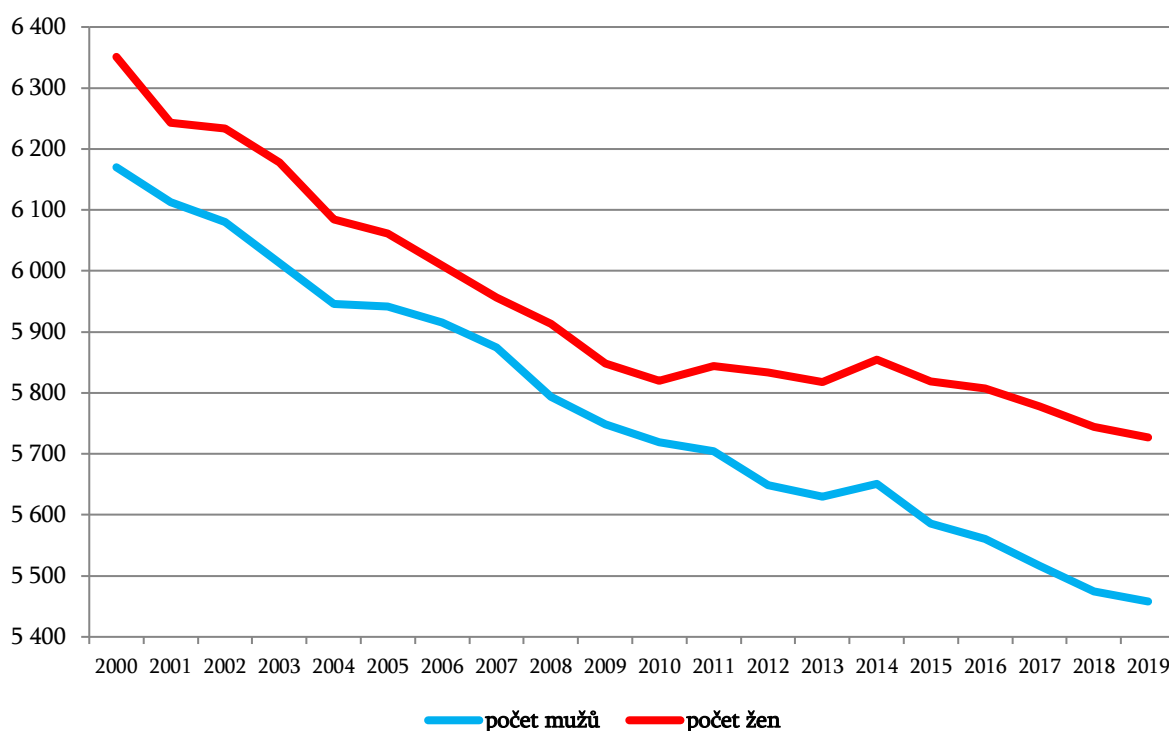
Tabulka 6: Struktura obyvatel dle pohlaví v období 2011–2019 (stav k 31.12. daného roku)

	2010	2011	2012	2013	2014	2015	2016	2017	2018	2019
muži	5 719	5 704	5 649	5 630	5 651	5 586	5 561	5 517	5 474	5 458
ženy	5 820	5 844	5 834	5 818	5 854	5 819	5 807	5 778	5 744	5 727
celkem	11 539	11 548	11 483	11 448	11 505	11 405	11 368	11 295	11 218	11 185

Zdroj: Český statistický úřad, vlastní zpracování



Graf 4: Vývoj zastoupení mužů a žen na celkovém obyvatelstvu v letech 2020-2019



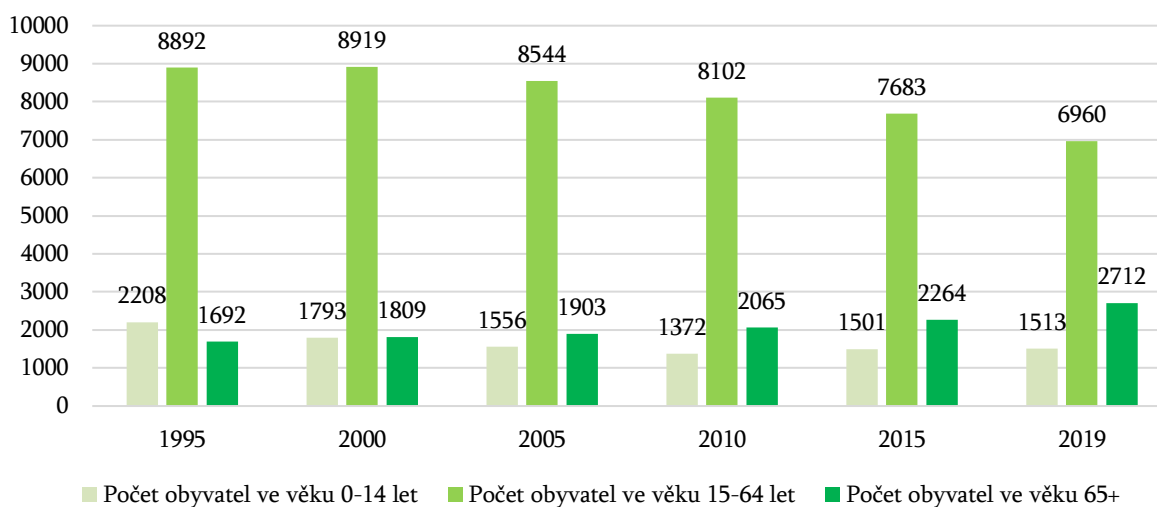
Zdroj: Český statistický úřad, vlastní zpracování

Rozdíl mezi pohlavími v posledních letech souvisí s prudkým zvýšením průměrného věku populace Kyjova, kdy delší naději dožití je charakteristika žen.

5.1.1. Věková struktura

Počet obyvatel v produktivním věku (15 – 64 let) se mírně zvýšil v letech 1996 – 2001, kdy se blížil k hranici 9000 osob. Následoval pozvolný pokles až k hodnotě 6 960 obyvatel ke konci roku 2019.

Graf 5: Vývoj věkové struktury obyvatelstva v letech 1995-2019



Zdroj: Český statistický úřad, vlastní zpracování



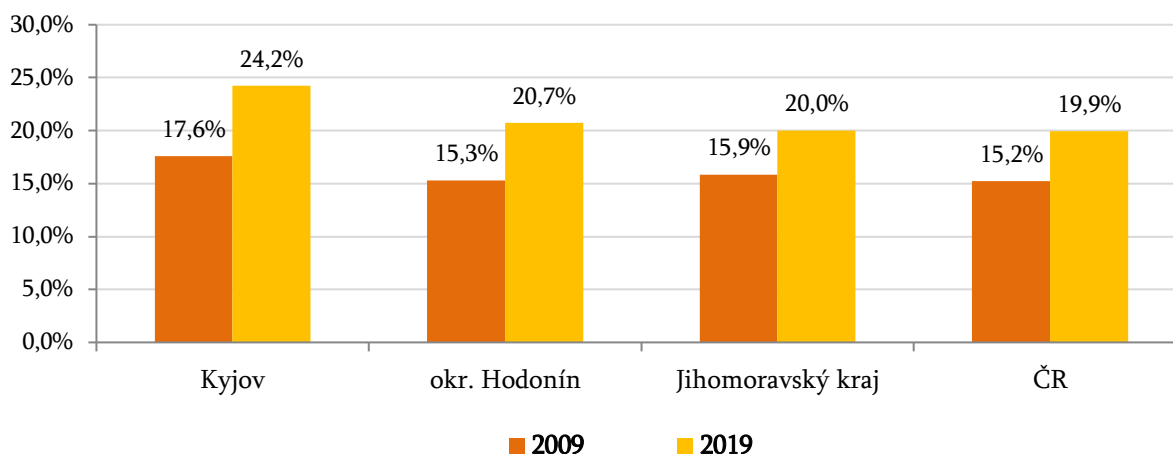
Struktura dětí

Počet dětí ve věku do 14 let se v letech 1991 – 2000 výrazně snížil, jedná se o pokles o 861 dětí, tedy o 30%. Od roku 2000 již propad není tak znatelný a dochází pouze k postupnému snižování až na 1 372 dětí ke konci roku 2010. V popsané věkové kategorii vždy převládá počet chlapců. Ovšem vlivem celkového snižování počtu obyvatel do věku 14 let se rozdíl mezi pohlavími v dané kategorii zužuje. Do roku 2019 vystoupal počet obyvatel ve věku 0 - 14 let na 1 513 osob.

Struktura seniorů

Lidé starší 65 let jsou již většinou ekonomicky neaktivní. Počet obyvatel této skupiny, na rozdíl od výše zmíněné kategorie dětí, v průběhu let narůstá, v posledních letech velmi významně. V roce 1991 bylo ve městě evidováno 1 561 obyvatel starších 65 let, v roce 2010 pak 2 065 osob, v roce 2019 to bylo již 2 712 osob. Počet mužů v dané skupině roste pomalejším tempem. Nárůst počtu obyvatel 65+ je tedy způsoben především zvyšujícím se počtem žen (v r. 2019 tvoří tuto věkovou kategorii cca ze třetiny muži a dvě třetiny ženy).

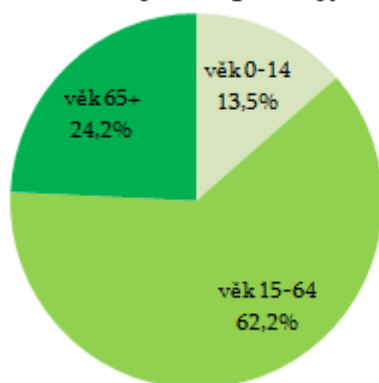
Graf 6: Podíl obyvatel nad 65 let – srovnání dle územních celků mezi roky 2009 a 2019



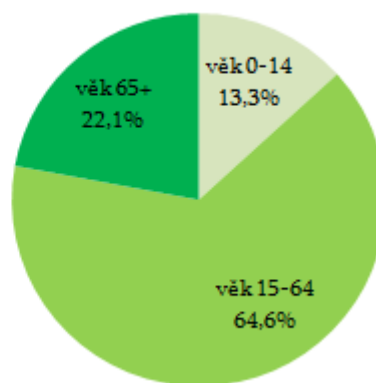
Zdroj: Český statistický úřad, vlastní zpracování

Za posledních 10 let v Kyjově stoupl počet seniorů o 670 osob, podíl stoupl **ze 17,6% populace města na 24,2%**. Na grafech níže je uvedeno srovnání podílů věkových skupin města Kyjova a obdobně velkého Veselí nad Moravou.

Podíl věkových skupin - Kyjov



Podíl věkových skupin - Veselí n. M.



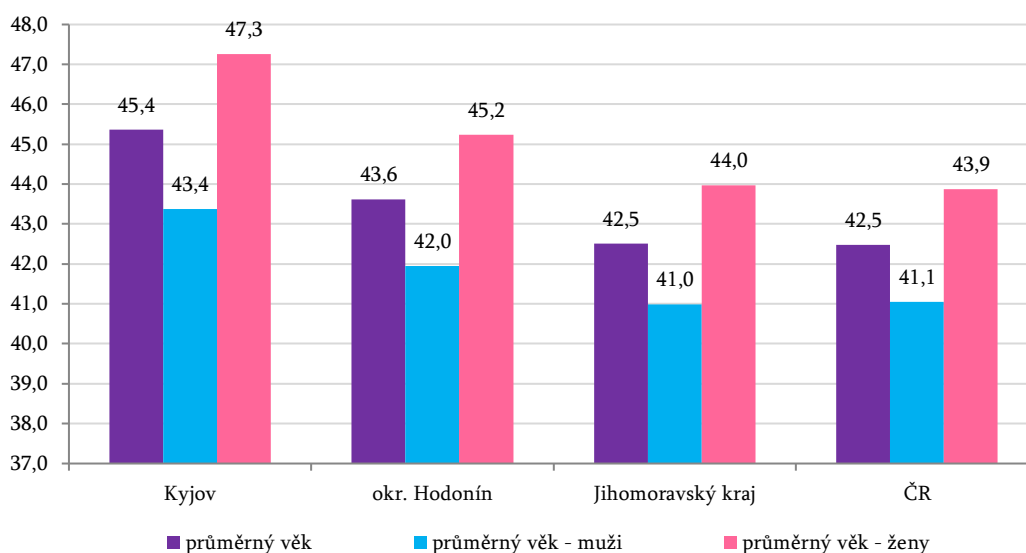
**Tabulka 7: Vývoj struktury obyvatelstva Kyjova dle věkových kategorií v období 2011 - 2019**

	2011	2012	2013	2014	2015	2016	2017	2018	2019
Počet obyvatel k 31.12.	11 548	11 483	11 448	11 505	11 405	11 368	11 295	11 218	11 185
věk 0-14	1 484	1 484	1 501	1 555	1 548	1 550	1 532	1 518	1 513
věk 15-64	7 924	7 781	7 683	7 600	7 445	7 296	7 188	7 035	6 960
věk 65+	2 140	2 218	2 264	2 350	2 412	2 522	2 575	2 665	2 712
Průměrný věk	43,1	43,5	43,7	43,8	44,1	44,5	44,8	45,2	45,4
Index stáří	144,2	149,5	150,8	151,1	155,8	162,7	168,1	175,6	179,2

Zdroj: Český statistický úřad, vlastní zpracování

Průměrný věk

Průměrný věk obyvatele Kyjova k 31. 12. 2019 dosahuje velmi vysoké hodnoty 45,4 let, což významně převyšuje údaje za okres Hodonín, Jihomoravský kraj i celostátní průměr. Za posledních 10 let se v Kyjově zvýšil průměrný věk obyvatel o 2,6 roku. Průměrný věk žen dosahuje 47,3 let, u mužů je to 43,4 let.

Graf 7: Průměrný věk za rok 2019 – srovnání dle územních celků

Zdroj: Český statistický úřad, vlastní zpracování

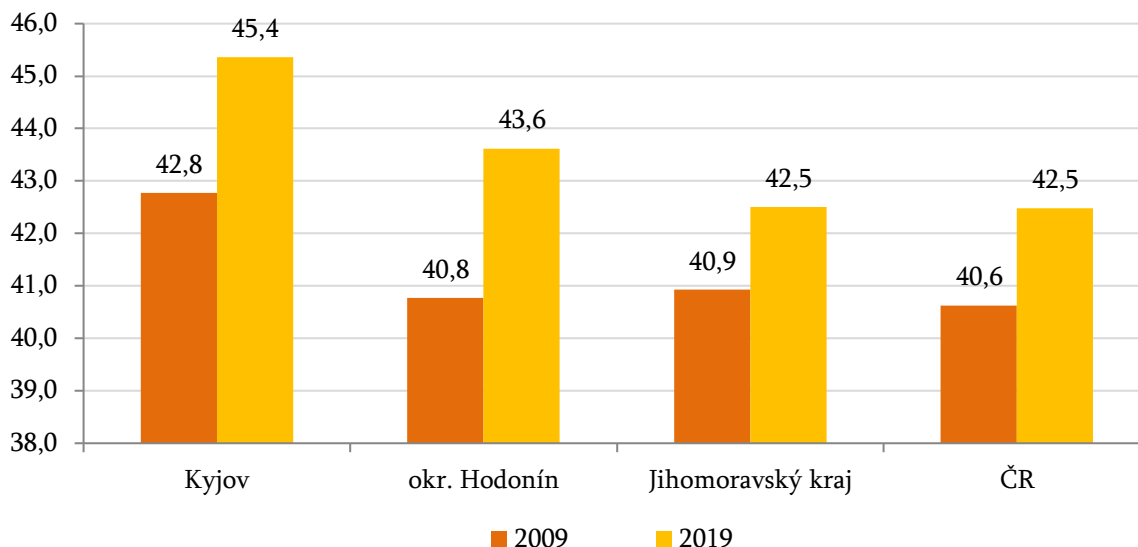
Tabulka 8: Průměrný věk dle územních celků mezi roky 2009 a 2019

		Kyjov	okr. Hodonín	Jihomoravský kraj	ČR
2009	průměrný věk	42,8	40,8	40,9	40,6
	muži	40,6	39,0	39,2	39,1
	ženy	44,9	42,5	42,5	42,1
2019	průměrný věk	45,4	43,6	42,5	42,5
	muži	43,4	42,0	41,0	41,1
	ženy	47,3	45,2	44,0	43,9

Zdroj: Český statistický úřad, vlastní zpracování



Graf 8: Průměrný věk – srovnání dle územních celků mezi roky 2009 a 2019



Zdroj: Český statistický úřad, vlastní zpracování

5.2. POHYB OBYVATELSTVA

Z dlouhodobého hlediska je porodnost výrazně nižší, než tomu bylo v 70. a 80. letech a lze spatřit klesající trend. Po plodných 80. letech, kdy počet živě narozených dětí převyšoval 200, nastává pozvolný pokles, který je pozorovatelný v celé České republice.

Tabulka 9: Pohyb obyvatel v Kyjově 2011 – 2019

	2011	2012	2013	2014	2015	2016	2017	2018	2019
Živě narození	120	97	106	118	94	106	111	85	103
v tom: muži	65	47	54	64	47	54	57	39	48
ženy	55	50	52	54	47	52	54	46	55
mimo manželství	52	40	51	50	n/a	49	44	39	52
Zemřelí	128	137	144	132	150	118	124	132	145
v tom: muži	n/a	74	69	72	77	n/a	n/a	n/a	74
ženy	n/a	63	75	60	73	n/a	n/a	n/a	71
v tom: 0-14	1	-	2	-	n/a	-	-	1	-
15-64	31	28	28	27	n/a	22	16	21	18
65+	96	109	114	105	n/a	96	108	110	127
Přirozený přírůstek	-8	-40	-38	-14	-56	-12	-13	-47	-42
Přistěhovalí	168	166	228	288	228	255	195	218	222
Vystěhovalí	223	191	225	217	272	280	255	248	213
Migrační přírůstek	-55	-25	3	71	-44	-25	-60	-30	9
Celkový přírůstek	-63	-65	-35	57	-100	-37	-73	-77	-33

Zdroj: Český statistický úřad, vlastní zpracování



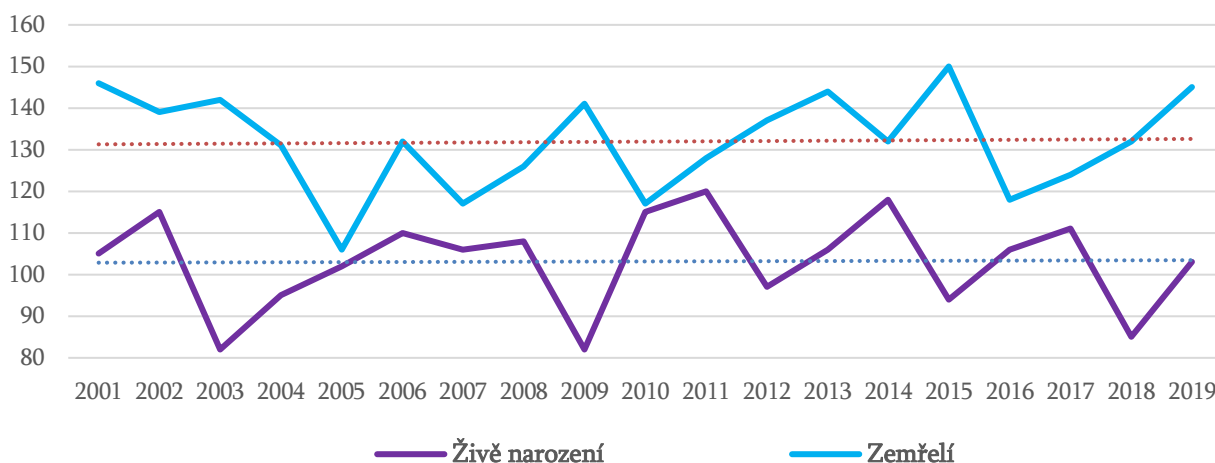
Na počátku 90. let se popsany ukazatel ještě v průměru pohybuje kolem hodnoty 135 dětí, ovšem v 2. polovině 90. let již nastává viditelný úbytek. Od roku 2000 se počet dětí v průměru pohybuje kolem 100 živě narozených. Zatím nejnižší hodnotu za poslední dobu (85 dětí) přinesl r. 2018, rok 2019 se počtem narozených opět dostal nad hodnotu 100 dětí/rok.

V posledních 20 letech se průměrně rodili častěji chlapci, než dívky, ovšem daný rozdíl byl většinou pouze marginální. V roce 2019 se naopak narodilo o 7 více dívek, než chlapců. Za poslední rok přesáhl podíl dětí narozených mimo manželství 50% (přesně 50,5% za r. 2019).

Není překvapující, že v 90. letech bylo poměrně časté stát se matkou již do konce 19. roku života. V posledním desetiletí mladých matek ubývá, přičemž nejčastěji ženy plodí děti mezi 25. a 35. rokem života. Zvyšuje se také počet matek, které rodí až po 35. roku věku.

Ohledně úmrtnosti, nelze pozorovat nějaký dlouhodobější trend. Počet zemřelých za posledních přibližně 20 let se pohybuje kolem 130 osob. V 80. letech sice úmrtnost dosahovala průměrně vyšších hodnot, než v posledních letech, ale to lze přičíst i většímu celkovému počtu obyvatel. Největší úmrtnost byla v roce 2000, kdy zemřelo 150 občanů Kyjova.

Graf 9: Vývoj počtu narozených a zemřelých v letech 2001 - 2019



Zdroj: Český statistický úřad, vlastní zpracování

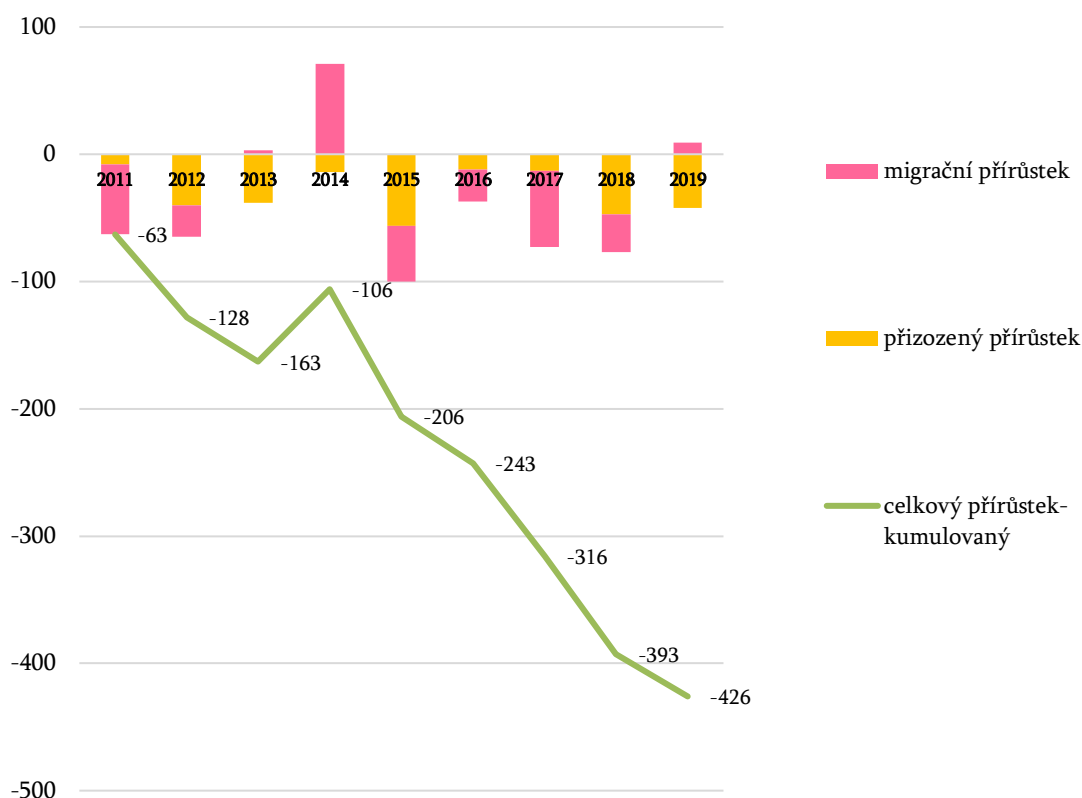
Přirozený přírůstek obyvatel je již od roku 1986 negativní, obdobně je tomu i u migračního, a tudíž i u celkového přírůstku. Porovnáním přirozeného a migračního přírůstku zjistíme, že počet obyvatel města Kyjova se snižuje především z důvodu územního pohybu.

Počet přistěhovalých dosáhl za období 2011–2019 nejvyšší hodnoty v roce 2014, kdy se do Kyjova přistěhovalo 288 osob. Od daného roku ovšem dochází k poklesu, poslední dva roky značí mírný nárůst. Počet vystěhovalých obyvatel v posledních letech dosahuje cca 250 osob ročně.

Populace města Kyjova se za posledních 10 let snižuje o více než 50 osob ročně.



Graf 10: Vývoj přirozeného a migračního přírůstku obyvatel Kyjova v letech 2011– 2019



Zdroj: Český statistický úřad, vlastní zpracování

Potraty

Počet potratů od roku 1992 významně poklesl, což je pravděpodobně způsobeno celkovou větší informovaností. Nejčastějším typem potratu byla miniinterruptce, ovšem v některých letech docházelo častěji k potratům samovolným. V roce 1992 došlo k téměř 84 potratům na 100 narozených dětí, v roce 2010 to bylo již jen 30 a kolem této hodnoty se počet pohybuje do dnešní doby. Nutno dodat, že stejnou hodnotu (30 potratů na 100 narozených dětí) je vykazována na úrovni celé ČR.

Větší pokles v Kyjově nastal v letech 2016 a 2017, kdy tento ukazatel vychází na 17, resp. 14 potratů na 100 narozených dětí, ovšem za rok 2018 se hodnota vrací nad 30, v r. 2019 opět klesá.

Tabulka 10: Potraty v období 2011 – 2019

Rok	2011	2012	2013	2014	2015	2016	2017	2018	2019
Potraty - celkem	29	34	25	34	30	18	16	28	23
Potraty na 100 narozených	24,2	35,1	23,6	28,8	31,9	17,0	14,4	32,9	22,3

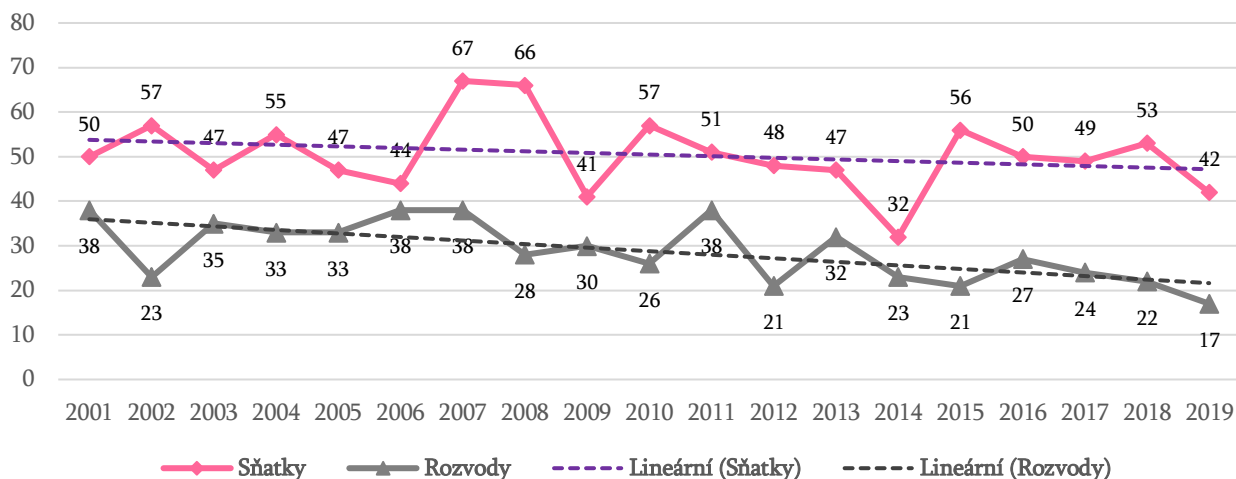
Zdroj: Český statistický úřad, vlastní výpočty



5.3. SŇATKY A ROZVODY

Sňatečnost ve městě od roku 1991 s občasnými výkyvy trvale klesá. Začátkem 90. let se počet sňatků pohyboval kolem 70, v období 2000–2010 průměrná hodnota klesla na 50. Od r. 2011 ukazatel stále mírně klesá pod 50 sňatků ročně. Stejný trend je pozorovatelný na ukazateli udávajícím počet sňatků na 1000 obyvatel.

Graf 11: Počty sňatků a rozvodů v Kyjově v období 2001-2019



Zdroj: Český statistický úřad, vlastní zpracování

Počet rozvodů ve městě se pohybuje průměrně kolem 25 případů ročně (tj. pokles oproti předchozí dekádě, kdy počet rozvodů činil průměrně 33 ročně). Při přepočtu rozvodů na 100 uzavřených sňatků, dosahuje hodnota 45 (v letech 2004-2006 dosahoval ukazatel hodnoty 72 rozvodů na 100 sňatků). Celostátní průměr tohoto ukazatele činí 49 rozvodů na 100 uzavřených sňatků.

Tabulka 11: Počet rozvodů v období 20011 – 2019

Rok	2011	2012	2013	2014	2015	2016	2017	2018	2019
Sňatky	51	48	47	32	56	50	49	53	42
Rozvody	38	21	32	23	21	27	24	22	17
Rozvody na 1 000 obyvatel	3,3	1,8	2,8	2,0	1,8	2,4	2,1	2,0	1,5
Rozvody na 100 sňatků	75	44	68	72	38	54	49	42	40

Zdroj: Český statistický úřad, vlastní výpočty

Počet rozvodů na 1000 obyvatel činí v Kyjově 1,5, v rámci ČR dosahuje ukazatel hodnoty 2,3 rozvodu na tisíc obyvatel. Klesající trend rozvodovosti, i nižší ukazatele v porovnání s ČR, značí větší spokojenost obyvatel Kyjova s životem v manželství.



6. Bydlení

6.1. STRUKTURA BYDLENÍ

V době zpracování tohoto profilu nebyly k dispozici aktuálnější údaje ze sčítání lidu, domů a bytů, pouze z posledně realizovaného - za rok 2011.

Z hlediska trvalého obydlí převažují byty nad domy. V roce 2011 bylo ve městě evidováno 4 470 trvale obydlených bytů a 1 782 trvale obydlených domů. Téměř 40% z uvedených bytů se jednalo o byty v rodinných domech a téměř 84% ze zmíněných domů bylo evidováno jako rodinný dům.

Tabulka 12: Struktura bydlení ve městě Kyjov v roce 2011

Typ jednotky	Trvale obydlené	Neobydlené
Domy	1 981	
v tom RD	1 665	
Byty	4 470	589
v tom v RD	1 782	

Zdroj: RISY.cz

Tabulka 13: Technická vybavenost bytů v roce 2011

Typ jednotky	plynem	vodovodem	připojením na kanalizační síť	ústředním tope- ním	etážové topením
Byt	3 931	4 211	4 196	3 537	329

Zdroj: RISY.cz

Z dostupných dat mělo v roce 2011 z celkového počtu bytů vlastní koupelnu 4 218 bytů. Současně bylo evidováno 235 jímek. Teplá voda byla dostupná v 4 179 bytech. Nejvíce převládala bydlení s třemi a čtyřmi obytnými místnostmi, celkem tvořily 59%.

Tabulka 14: Obydlené byty dle právního důvodu užívání v roce 2011

Obydlené byty dle právního důvodu užívání	
Obydlené byty celkem	4 470
v tom: nájemní	814
ve vlastním domě	1 518
v osobním vlastnictví	1 354
družstevní byty	380

Zdroj: RISY.cz

6.2. VÝVOJ POČTU DOKONČENÝCH BYTŮ A JEJICH CENY

Největší intenzitu bytové výstavby lze z následující tabulky zpozorovat v letech 1998-2000, kdy zároveň převažovala výstavba v bytových domech. Následoval mírný pokles, s výjimkou let 2005 a



2006, kdy počet dokončených bytů dosáhl hodnoty 50, respektive 29. Nárůst v roce 2005 byl ovšem způsoben výstavbou 42 bytů v domě s pečovatelskou službou. Od roku 2001 dochází k výstavbě převážně v rodinných domech.

Obecně lze konstatovat, že stavební trh je jedním z předběžných indikátorů stavu celé ekonomiky, což by vysvětlovalo pokles počtu dokončených bytů již v roce 2007 a následně v krizovém roce 2008. Rok 2009 přinesl mírné zlepšení, ale ani tento stav ještě nedosáhl své předkrizové hodnoty z roku 2006. V roce 2010 bylo v Kyjově **dokončeno 55 bytů**.

Tabulka 15: Dokončené byty v letech 1997 – 2009 podle druhu staveb

Rok, období	Počet do- končených bytů celkem	v tom byty dokončené							Počet do- končených bytů na 1 000 obyva- tel střední- ho stavu ročně
		v rod. do- meh	v byt. do- meh	v nástavbách a přístavbách		v domech s peč. služ- bou a v domovech - penziencech	v nebyto- vých budovách	stavebními úpravami nebyto- vých pro- stor	
				k rod. do- mům	k byt. do- mům				
1997	14	14	0	0	0	.	.	.	1,09
1998	67	11	36	0	20	.	.	.	5,28
1999	36	8	28	0	0	0	0	0	2,85
2000	26	11	15	0	0	0	0	0	2,06
2001	11	11	0	0	0	0	0	0	0,89
2002	10	10	0	0	0	0	0	0	0,81
2003	13	13	0	0	0	0	0	0	1,06
2004	10	6	0	4	0	0	0	0	0,83
2005	50	6	0	0	0	42	0	2	4,16
2006	29	11	0	11	7	0	0	0	2,43
2007	6	5	0	0	1	0	0	0	0,50
2008	9	9	0	0	0	0	0	0	0,77
2009	19	6	0	1	10	0	0	2	1,63
1997-2003	177	78	79	0	20	0	0	0	2,02
2004-2009	123	43	0	16	18	42	0	4	1,72
1997-2009	300	121	79	16	38	42	0	4	1,89

Zdroj: Český statistický úřad

Vývoj průměrné hodnoty 1m² obytnej plochy bytů v rodinných domech má ve správním obvodu ORP Kyjov růstovou tendenci, s výjimkou roku 2006, kdy došlo k mírnému poklesu, přičemž již v roce 2007, respektive 2008 došlo ke korekci. U bytových domů lze naopak pozorovat klesající tendenci, což je pravděpodobně způsobeno menší poptávkou po nových bytech daného typu. Zmíněný trend potvrzují i dostupná data z let 2005 – 2009, kdy v tomto směru nedocházelo k nové bytové výstavbě.

Tabulka 16: Pořizovací hodnota bytů dokončených v letech 1997 – 2009 v ORP Kyjov

Rok	Rodinné domy ^{1),2)}			Bytové domy ^{1),2)}		
	Počet bytů	Průměrná	Průměrná hodnota (v Kč)	Počet bytů	Průměrná	Průměrná hodnota (v Kč)



		hodnota 1 bytu (v tis. Kč)	1 m ² obytných ploch	1 m ² užitkové plochy		hodnota 1 bytu (v tis. Kč)	1 m ² obytných ploch	1 m ² užitkové plochy
1997	57	1 766	19 953	12 871	11	782	17 551	13 030
1998	70	1 800	20 024	12 915	54	970	33 120	12 727
1999	59	1 879	21 347	12 708	87	1 098	20 738	15 461
2000	93	2 007	21 990	13 655	48	1 104	23 895	14 726
2001	112	2 052	22 393	13 954	0	x	x	x
2002	106	2 116	20 474	13 945	30	700	17 045	13 548
2003	70	2 419	22 325	15 271	22	1 105	23 099	16 508
2004	60	2 175	23 794	15 734	20	950	16 102	14 053
2005	72	2 659	23 770	16 287	0	x	x	x
2006	85	2 243	22 374	15 766	0	x	x	x
2007	83	2 730	23 715	17 481	0	x	x	x
2008	120	2 658	24 906	17 882	0	x	x	x
2009	99	2 733	27 777	19 896	0	x	x	x
1997-2003	567	2 024	21 323	13 725	252	1 011	22 792	14 498
2004-2009	519	2 560	24 532	17 360	20	950	16 102	14 053
1997-2009	1 086	2 280	22 932	15 462	272	1 007	22 154	14 466

Zdroj: Český statistický úřad

6.3. AKTUÁLNÍ ÚZEMNÍ PLÁN A STUDIE

Oddělení Územního plánování MěÚ Kyjov eviduje dlouhodobě poptávku po stavebních místech, kterých je v Kyjově nedostatek. Toto má za následek odliv mladých rodin do okolních obcí a jejich každodenní dojíždění za prací. V územním plánu města je však stanoveno dostatečné množství zastavitelných ploch. Problematická je ale vlastnická struktura těchto ploch. Roztříštěná vlastnická struktura bez účasti města znamená, že se soukromí vlastníci na přípravě stavebních lokalit nemusí nikdy dohodnout. Řešení pouze developerskou cestou s sebou přinese vysoké ceny projektů, jež mohou být zejména pro mladé rodiny nedostupné.

Níže jsou uvedeny plochy z ÚP Kyjov s vyznačením, ve kterých jsou předepsané územní studie.

Tabulka 17: Územní studie předepsané územním plánem

P.č.	rozvojové území	katastrální území	ozn. plochy	způsob využití území
1	Bukovanská I.	Kyjov	Z1, Z3, Z5, Z7, Z8, Z9, Z10, Z11	plocha bydlení, plocha smíšená obytná, plochy veřejných prostranství, plocha sídelní zeleně, plocha sportu
2	Bukovanská II.	Kyjov	Z14, Z15, Z126	plocha bydlení, plocha smíšená obytná, plocha sídelní zeleně
3	Školní	Boršov	Z24	plocha bydlení
4	Boršov - severozápad	Boršov	Z33a, P7	plochy smíšené obytné
5	Nětčice - sever	Nětčice	Z43, P10	plochy bydlení
6	Polámaný	Kyjov	Z58, P13	plochy sportu
7	Havlíčková	Kyjov	Z63	plocha smíšená obytná
8	Svatoborská	Kyjov	Z86, Z87	plochy smíšené výrobní
9	Bohuslavice - jih	Bohuslavice	Z96, Z97	plocha smíšená obytná, plocha veřejného pro-



				stranství
10	jihovýchod	Bohuslavice	Z107	plocha smíšená obytná
11	východ	Bohuslavice	Z109	plocha smíšená obytná
12	západ	Bohuslavice	Z111	plocha smíšená obytná
13	severozápad	Bohuslavice	Z114	plocha smíšená obytná
14	pivovar	Kyjov	P3a, P3b	plochy smíšené obytné
15	Urbanova	Kyjov	P19	plocha smíšená obytná

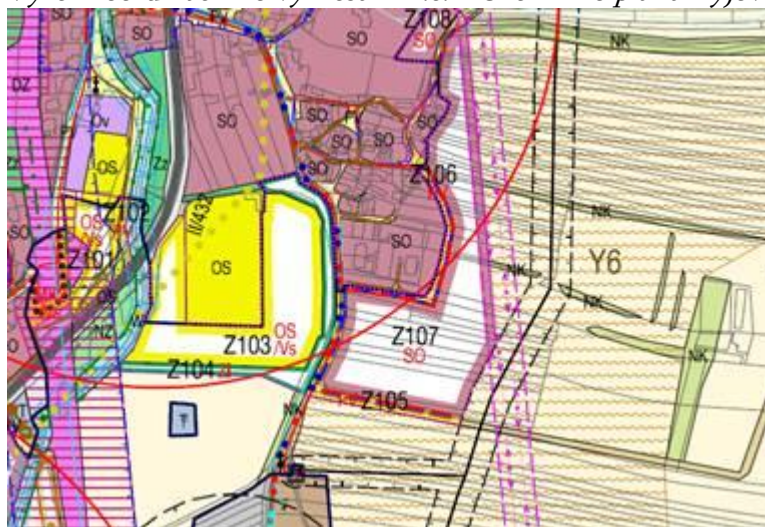
Zdroj: Oddělení Územního plánování MěÚ Kyjov

HOTOVÉ ÚZEMNÍ STUDIE

- Z 33 a P7 Boršov
- Z 86 Územní studie Kyjov, Traktorka
- Z 107 – k.ú. Bohuslavice u Kyjova
- Z 109 – k.ú. Bohuslavice u Kyjova

Z 107 – k.ú. Bohuslavice u Kyjova

Výřez koordinačního výkresu Zm.č. 2 Územního plánu Kyjov

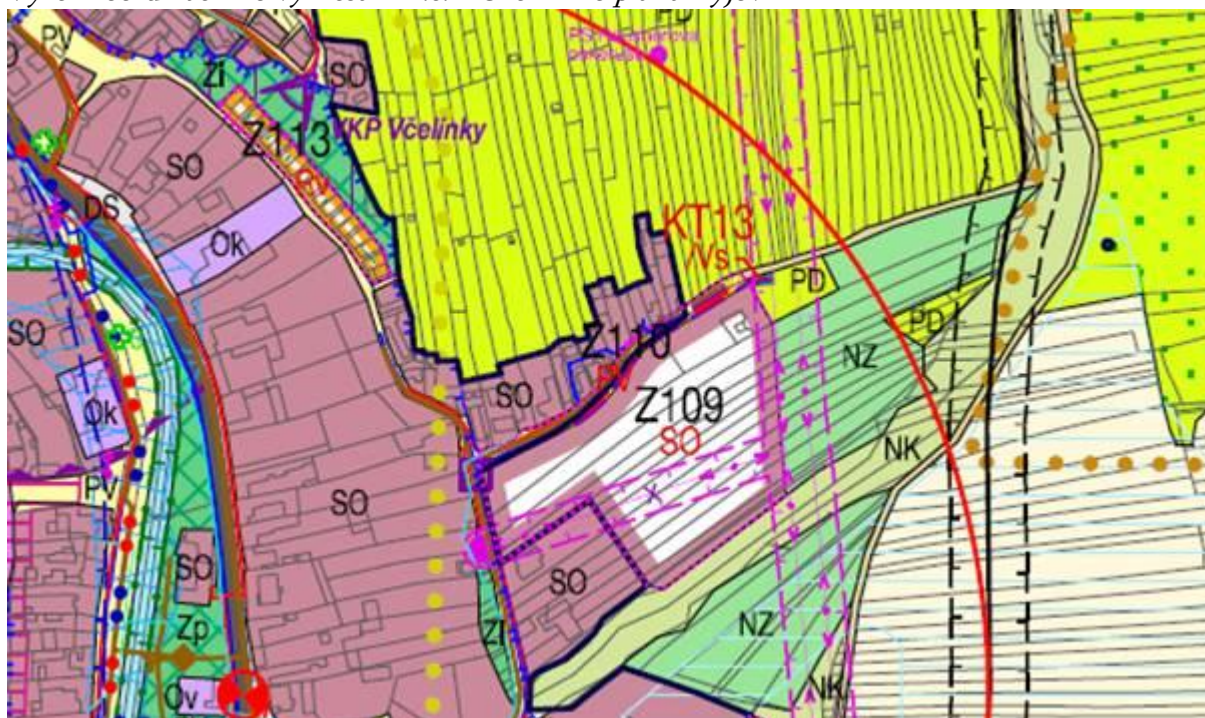


Územní studie – Bohuslavice Z 107 – Urbanistické řešení



Z 109 – k.ú. Bohuslavice u Kyjova

Výřez koordinačního výkresu Zm.č. 2 Územního plánu Kyjov





Územní studie – Bohuslavice Z 109 – Urbanistické řešení



Územní studie Z 33 a P7 Boršov

Výřez koordinačního výkresu Zm.č. 2 Územního plánu Kyjov





Územní studie – Z33 a P7 Boršov – Hlavní výkres



Z 86 Územní studie Kyjov, Traktorka

Výřez koordinačního výkresu Zm.č. 2 Územního plánu Kyjov

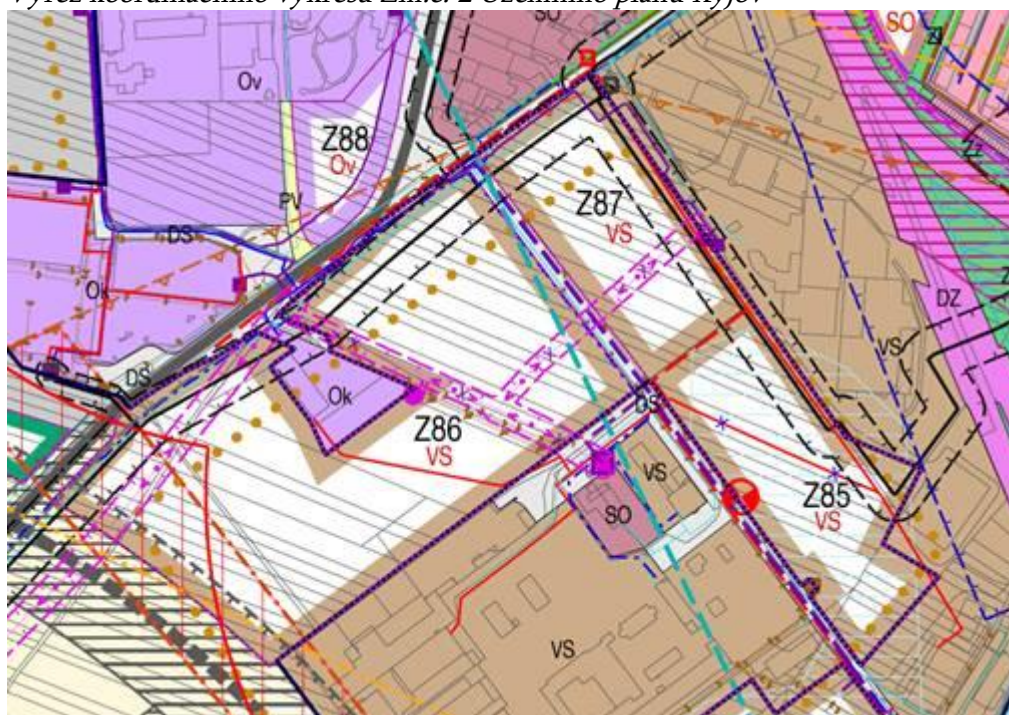


Figure 1 is a detailed technical drawing of a construction site plan for a road and bridge project. The plan shows a large brown area representing the construction site, with various colored zones (green, yellow, orange) indicating different types of construction or existing infrastructure. A network of roads and a bridge are shown, with various labels and dimensions. A table in the bottom right corner provides a summary of the project data.

Item	Description	Quantity	Unit
A1	Construction of bridge	1	m
A2	Construction of bridge	1	m
A3	Construction of bridge	1	m
A4	Construction of bridge	1	m
A5	Construction of bridge	1	m
A6	Construction of bridge	1	m
A7	Construction of bridge	1	m
A8	Construction of bridge	1	m
A9	Construction of bridge	1	m
A10	Construction of bridge	1	m
A11	Construction of bridge	1	m
A12	Construction of bridge	1	m
A13	Construction of bridge	1	m
A14	Construction of bridge	1	m
A15	Construction of bridge	1	m
A16	Construction of bridge	1	m
A17	Construction of bridge	1	m
A18	Construction of bridge	1	m
A19	Construction of bridge	1	m
A20	Construction of bridge	1	m
A21	Construction of bridge	1	m
A22	Construction of bridge	1	m
A23	Construction of bridge	1	m
A24	Construction of bridge	1	m
A25	Construction of bridge	1	m
A26	Construction of bridge	1	m
A27	Construction of bridge	1	m
A28	Construction of bridge	1	m
A29	Construction of bridge	1	m
A30	Construction of bridge	1	m
A31	Construction of bridge	1	m
A32	Construction of bridge	1	m
A33	Construction of bridge	1	m
A34	Construction of bridge	1	m
A35	Construction of bridge	1	m
A36	Construction of bridge	1	m
A37	Construction of bridge	1	m
A38	Construction of bridge	1	m
A39	Construction of bridge	1	m
A40	Construction of bridge	1	m
A41	Construction of bridge	1	m
A42	Construction of bridge	1	m
A43	Construction of bridge	1	m
A44	Construction of bridge	1	m
A45	Construction of bridge	1	m
A46	Construction of bridge	1	m
A47	Construction of bridge	1	m
A48	Construction of bridge	1	m
A49	Construction of bridge	1	m
A50	Construction of bridge	1	m
A51	Construction of bridge	1	m
A52	Construction of bridge	1	m
A53	Construction of bridge	1	m
A54	Construction of bridge	1	m
A55	Construction of bridge	1	m
A56	Construction of bridge	1	m
A57	Construction of bridge	1	m
A58	Construction of bridge	1	m
A59	Construction of bridge	1	m
A60	Construction of bridge	1	m
A61	Construction of bridge	1	m
A62	Construction of bridge	1	m
A63	Construction of bridge	1	m
A64	Construction of bridge	1	m
A65	Construction of bridge	1	m
A66	Construction of bridge	1	m
A67	Construction of bridge	1	m
A68	Construction of bridge	1	m
A69	Construction of bridge	1	m
A70	Construction of bridge	1	m
A71	Construction of bridge	1	m
A72	Construction of bridge	1	m
A73	Construction of bridge	1	m
A74	Construction of bridge	1	m
A75	Construction of bridge	1	m
A76	Construction of bridge	1	m
A77	Construction of bridge	1	m
A78	Construction of bridge	1	m
A79	Construction of bridge	1	m
A80	Construction of bridge	1	m
A81	Construction of bridge	1	m
A82	Construction of bridge	1	m
A83	Construction of bridge	1	m
A84	Construction of bridge	1	m
A85	Construction of bridge	1	m
A86	Construction of bridge	1	m
A87	Construction of bridge	1	m
A88	Construction of bridge	1	m
A89	Construction of bridge	1	m
A90	Construction of bridge	1	m
A91	Construction of bridge	1	m
A92	Construction of bridge	1	m
A93	Construction of bridge	1	m
A94	Construction of bridge	1	m
A95	Construction of bridge	1	m
A96	Construction of bridge	1	m
A97	Construction of bridge	1	m
A98	Construction of bridge	1	m
A99	Construction of bridge	1	m
A100	Construction of bridge	1	m

- Z 43, P10 Nětčice – sever
- Z 63 Havlíčkova

Výřez koordinačního výkresu Zm.č. 2 Územního plánu Kyjov



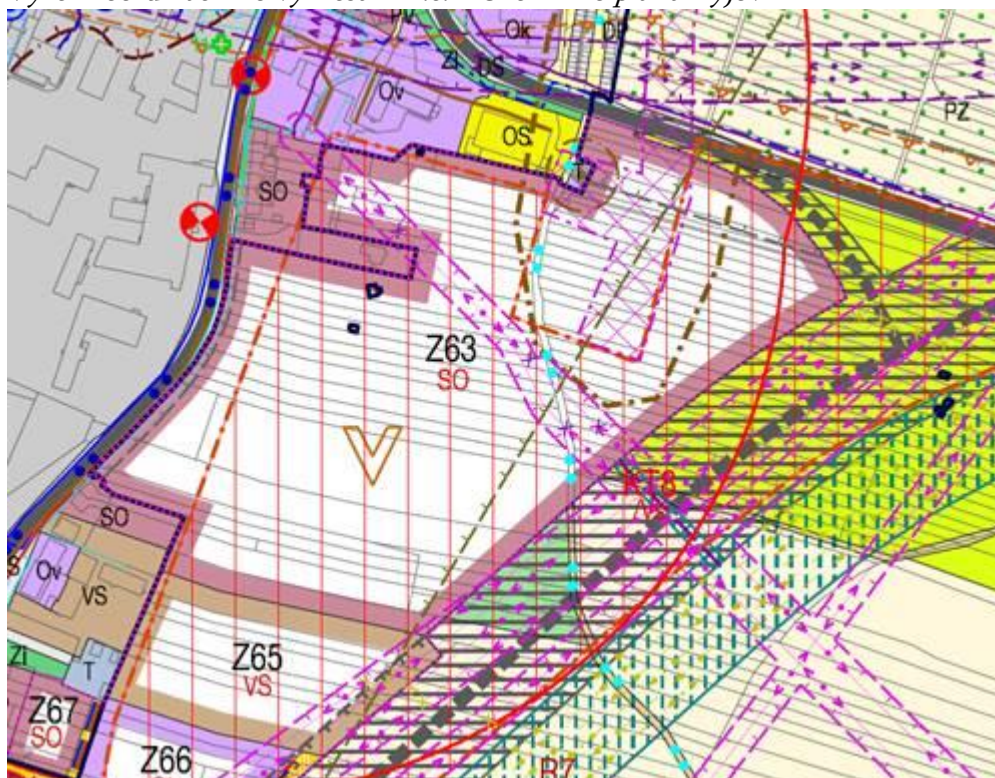


Práce na územní studii rozdělení do bloků



Havlíčková Z 63

Výřez koordinačního výkresu Zm.č. 2 Územního plánu Kyjov





Práce na územní studii – rozdělení do bloků





7. Podnikatelské prostředí

7.1. STRUKTURA PODLE ODVĚTVOVÉ KLASIFIKACE EKONOMICKÉ ČINNOSTI

Z celkového počtu 2 845 ekonomicky aktivních podnikatelských subjektů, které byly evidovány ve městě Kyjov k 31. 12. 2019, se jich nejvíce zabývá poskytováním služeb spojených s obchodní činností. Z nich zabírá 23 % velkoobchod a maloobchod, oprava a údržba motorových vozidel, dále pak stavebnictví s 12 %. Třetí nejčastější oblastí byl průmysl, kterému se věnovalo 11 % podnikatelských subjektů a profesní, vědecké a technické činnosti s 11 %. Další činnosti, které jsou významněji zastoupeny v městě Kyjov, jsou činnosti v oblasti nemovitostí, a to se 7%. Zemědělství zabírá pouze 4%. Při srovnání údajů z let 2010 a 2019 lze pozorovat nárůst v počtu podnikatelských subjektů v oblasti zemědělství, a to z 86 v roce 2010 na 117 v roce 2019. Naopak snížení se projevilo v oblasti peněžnictví a pojišťovnictví, ICT, ale i velkoobchodě a maloobchodě a dopravě.

Tabulka 18: Podnikatelské subjekty ve městě Kyjov srovnání 2010 a 2019

Odvětví ekonomické činnosti	2010	2019	ná- růst/pokles
Zemědělství, lesnictví, rybářství	86	117	36%
Průmysl	327	332	2%
Stavebnictví	298	342	15%
Velkoobchod a maloobchod; opravy a údržba motor. vozidel	680	605	-11%
Doprava a skladování	79	77	-3%
Ubytování, stravování a pohostinství	118	138	17%
Informační a komunikační činnosti	61	46	-25%
Peněžnictví a pojišťovnictví	53	14	-74%
Činnosti v oblasti nemovitostí	154	200	30%
Profesní, vědecké a technické činnosti	311	324	4%
Administrativní a podpůrné činnosti	30	32	7%
Veřejná správa a obrana; povinné sociální zabezpečení	3	6	100%
Vzdělávání	41	43	5%
Zdravotní a sociální péče	57	69	21%
Kulturní, zábavní a rekreační činnosti	55	79	44%
Ostatní činnosti	222	291	31%
Celkem	2 662	2 845	7%

Zdroj: Český statistický úřad, vlastní zpracování

7.2. STRUKTURA PODLE PRÁVNÍ FORMY

V Kyjově tvoří naprostou většinu podnikatelských subjektů podnikatelé - fyzické osoby. Na konci roku 2019 jich bylo souhrnně registrováno 2 075, což odpovídá podílu přibližně třech čtvrtin všech registrovaných podnikatelských subjektů na území města. Ke druhé nejčetnější právní formě patřily obchodní společnosti. Na území města bylo na konci roku 2019 registrováno 20 akciových společností. Vývoj mezi lety 2013 – 2019 v absolutních hodnotách zůstává bez velkých změn.

**Tabulka 19: Počet podnikatelských subjektů města Kyjov dle právní formy srovnání 2013/2019**

	2013	2019	nárůst/pokles
Obchodní společnosti	328	409	25%
z toho akciové společnosti	22	20	-9%
Družstva	16	14	-13%
Státní podniky	-	-	
FO podnikající dle živnostenského zákona	1 775	1 914	8%
FO podnikající dle jiných zákonů	349	124	-64%
FO - zemědělské podnikatelé	34	37	9%

Zdroj: Veřejná databáze ČSÚ, vlastní zpracování

7.3. VÝVOJ PRŮMĚRNÉ MZDY V KRAJI

Průměrná mzda v Jihomoravském kraji patřila v průměru mezi třetí nejvyšší napříč kraji. Údaje o meziročním vývoji průměrné mzdy v Jihomoravském kraji shrnuje následující tabulka.

Tabulka 20: Průměrná měsíční mzda na přepočtené počty zaměstnanců (v tis. Kč)

	2018				2019				2020		
	1.Q.	2.Q.	3.Q.	4.Q.	1.Q.	2.Q.	3.Q.	4.Q.	1.Q.	2.Q.	3.Q.
Jihomoravský kraj	29,3	30,5	30,6	33,1	31,2	32,5	32,5	35,1	33,0	33,1	34,5
ČR	30,4	32,0	31,7	34,1	32,5	34,1	33,7	36,2	34,1	34,3	35,4

Zdroj: Veřejná databáze ČSÚ

Výše průměrné mzdy je ovlivněna průměrem města Brna, které převyšuje ostatní části kraje.



8. Trh práce

Počátkem devadesátých let nastaly v národním hospodářství České republiky zásadní a hluboké ekonomicko-sociální změny. Jejich nedílnou součástí se stalo uvolňování pracovní síly a postupný nárůst nezaměstnanosti. Restrukturalizací těžkého průmyslu a následně i dalších odvětví ekonomiky byly uvolněny velké počty zaměstnanců. Projevilo se to regionálními rozdíly v míře nezaměstnanosti. Vysoká míra nezaměstnanosti patří na jihu Moravy k dlouhodobým problémům. Daný stav je pravděpodobně způsoben strukturálními ekonomickými změnami, na které se tradiční zemědělský region nedokáže rychle adaptovat.

Míra nezaměstnanosti v okrese Hodonín, která k 31. 12.2018 dosahovala 5,2%, se řadí (spolu se Znojmem) k nejvyšším v celém Jihomoravském kraji. Nejnižší míra nezaměstnanosti byla zaznamenána na Vyškovsku, a to pouze 2,2%.

Následující tabulka uvádí vývoj nezaměstnanosti v okrese Hodonín a městě Kyjově. V období 2016 – 2018 je tendence snižování nezaměstnanosti patrná.

Tabulka 21: Vývoj nezaměstnanosti v okrese Hodonín a Kyjově

Ukazatel	2016	2017	2018
Uchazeči o zaměstnání v okrese Hodonín	8 524	6 576	5 670
Míra nezaměstnanosti v okrese Hodonín	7,98%	6,19%	5,17%
Uchazeči o zaměstnání v Kyjově	509	365	358
Míra nezaměstnanosti v Kyjově	6,8%	5%	5%

Zdroj: ÚP ČR

Kyjov srovnání dat květen 2014-2020

	05/2014	05/2015	05/2016	05/2017	05/2018	05/2019	05/2020
podíl nezaměstnaných	8,7%	7,3%	6,4%	5,2%	4,5%	4,0%	4,9%
uchazeči o zaměstnání	701	601	517	418	351	314	372
dosažitelní	666	556	478	378	321	278	341
volná pracovní místa	46	82	108	84	211	157	122

8.1. STRUKTURA NEZAMĚŠTNANOSTI

Při porovnání věkových kategorií uchazečů o práci lze pozorovat velký počet osob staršího věku, tj. nad 50 let, konkrétně v okrese Hodonín je evidováno 27 osob nad 65 let, v rozmezí 60 -64 let je na Úřadu práce 487 osob, naopak nejmladší osoby v registru Úřadu práce, tj. do 18 let je 34 osob. Nejhuře v tomto srovnání vychází Brno-město, kde počet mladých lidí do 18 let dosahuje 155 osob, což představuje v kategorii do 19 let 40,4 %, oproti tomu okres Hodonín dosahuje 21%.



Tabulka 22: Nezaměstnanost dle věku v okrese Hodonín

Uchazeči o práci - počet				
OZP	do 19 let	věku 20-24 let	věku 25 - 50let	věku 50 let a více
1 160	160	531	2 986	1 993

Zdroj: ČSÚ

Následující tabulka znázorňuje nezaměstnanost dle jednotlivých obcí v ORP Kyjov. Uvedená data se vztahují k 31.12.2018.

Tabulka 23: Nezaměstnanost dle obcí

	Uchazeči o zaměstnání v evidenci úřadu práce - dosažitelní v evidenci úřadu práce		Podíl nezaměstnaných osob (%)		Pracovní místa v evidenci úřadu práce
	celkem	ženy	celkem	ženy	
Archlebov	34	14	5,82	5,05	1
Bukovany	23	13	4,80	5,56	1
Bzenec	133	57	4,69	4,12	261
Čeložnice	12	6	4,92	5,17	6
Dambovice	32	18	3,52	4,14	-
Domanín	24	13	3,58	3,99	-
Dražůvky	13	7	6,63	7,45	-
Hovorany	52	25	3,71	3,56	1
Hýsly	20	14	7,04	9,86	-
Ježov	31	14	6,70	6,06	34
Kelčany	10	4	6,02	4,65	4
Kostelec	24	8	3,98	2,81	1
Kyjov	358	185	4,98	5,34	242
Labuty	4	4	3,36	8,00	-
Lovčice	23	9	4,58	3,56	-
Milotice	55	28	4,24	4,48	12
Moravany	27	17	5,46	7,69	-
Mouchnice	16	6	7,55	6,25	-
Násedlovice	18	9	3,11	3,15	-
Nechvalín	18	10	7,73	8,55	4
Nenkovice	16	6	5,16	4,05	-
Ostrovánky	9	5	6,43	8,20	1
Skalka	4	1	3,81	2,04	-
Skoronice	22	11	6,01	5,82	-
Sobůlky	23	10	4,09	3,51	-
Stavěšice	16	9	6,61	7,90	44
Strážovice	28	12	7,00	6,32	-
Svatobořice-Mistřín	122	67	5,17	6,06	2
Syrovín	11	11	4,55	2,66	1
Šardice	81	37	5,48	5,19	3
Těmice	24	12	3,93	4,11	1
Uhřice	23	11	4,86	4,70	-
Vacenovice	101	51	6,77	7,28	4
Věteřov	21	8	6,03	5,44	3



Vlkoš	39	20	5,49	5,88	1
Vracov	119	56	3,98	3,77	34
Vřesovice	12	6	3,15	3,33	2
Žádovice	35	12	6,93	5,20	-
Žarošice	25	10	3,60	2,92	2
Ždánice	62	33	3,79	4,22	12
Želetice	10	5	3,13	3,27	1
Žeravice	26	9	3,77	2,63	15

Tabulka 24: Nezaměstnanost dle vybraných obcí k 31.12.2018

	Uchazeči o zaměstnání v evidenci úřadu práce		Podíl nezaměstnaných osob (v%)		
	celkem	dosažitelní	celkem	muži	ženy
Okres Hodonín	5 670	5 225	5,17	5,21	5,12
Město Hodonín	1 051	968	5,92	6,16	5,69
Město Kyjov	387	358	4,98	4,64	5,34
Město Veselí nad Moravou	447	401	5,47	5,71	5,22

Výše uvedená tabulka znázorňuje srovnání mezi Kyjovem a Veselí nad Moravou, jak je patrné ve Veselí nad Moravou je vyšší nezaměstnanost, avšak nezaměstnané ženy převládají v Kyjově, a to s 5,34%.

Stav k 31. 8. 2019

Dostupná data ukazují aktuální situaci na trhu práce, podíl nezaměstnaných osob se nadále snižuje, k 31. 12. 2018 bylo evidováno v Kyjově 358 uchazečů o zaměstnání, které lze označit za dosažitelné, v měsíci srpnu letošního roku se jejich počet snížil na 301 osob. Zároveň klesla i míra nezaměstnanosti, a to z 4,98% na konci roku 2018 na 4,28% k poslednímu srpnu roku 2019. I přes pozitivní situaci na trhu práce je ovšem míra nezaměstnanosti vyšší než je průměrná výše v JMK, která odpovídá 3,29%, respektive 2,72% s porovnáním k průměru za celou Českou republiku. Pro srovnání jsou uvedena data i pro Veselí nad Moravou. Příznivěji dopadá město Kyjov, stejně tak i do počtu nezaměstnaných žen, kterých bylo evidováno 154, ve Veselí nad Moravou o 10 více, tedy 164 nezaměstnaných žen k 31. 8. 2019.

Tabulka 25: Nezaměstnanost dle vybraných územních celků k 31.8.2019

	Uchazeči o zaměstnání v evidenci úřadu práce - dosažitelní	Podíl nezaměstnaných osob (%)
Kyjov	301	4,28%
Veselí nad Moravou	334	4,66%
okres Hodonín	4107	4,10%
JMK	25 053	3,29%
ČR	186 327	2,72%



8.2. HLAVNÍ ZAMĚSTNAVATELÉ

Největší počet pracovních míst zajišťuje Nemocnice Kyjov, což je příspěvková organizace, jejímž zřizovatelem je Jihomoravský kraj. Mezi další významné zaměstnavatele se řadí sklárny Vetropack Moravia Glass, a.s. s tradiční výrobou především obalového skla s více než 500 zaměstnanci, Šroubárna Kyjov, a. s. zabývající se výrobou šroubů, matic a výkovků, WIKI, spol. s.r.o. orientující se na velkoobchodní prodej hraček, her, školních a kancelářských potřeb a ČSAD Kyjov a.s. zastupující dopravní průmysl. Přehled hlavních zaměstnavatelů v ORP Kyjov nabízí následující tabulka.

Tabulka 26: Hlavní zaměstnavatelé v ORP Kyjov

Název organizace	Sídlo organizace	Přibližný počet zaměstnanců	Hlavní výrobní zaměření
Vetropack Moravia Glass, a.s.	HAVLÍČKOVA 180/18, 69701 Kyjov	500 - 999	Výroba obalového skla pro potravinářský a konzervářský průmysl z písku, vápence, dolomitu, živce či sody, a výrazný podíl tvoří skleněné střepy.
Šroubárna Kyjov, spol. s.r.o.	JIRÁSKOVA 987/50, 69701 Kyjov	250 - 499	výroba šroubů, matic a výkovků
WIKY, spol. s r. o.	SVATOBORSKÁ 395/97, 69701 Kyjov	250 - 499	Velkoobchodní a internetový prodej hraček, her, školních a kancelářských potřeb
T-MACHINERY a.s.	BAŤOVKA 1285, 69602 Ratíškovice	250 - 499	Strojní výroba.
RI OKNA a.s.	ÚKOLKY 1055, 69681 Bzenec	250 - 499	Výroba plastových oken a dveří
PIKA, a.s.	NOVÝ SVĚT 1574, 69681 Bzenec	200 - 249	Výroba sterilované zeleniny
PROJECT CONTROLS, s.r.o.	ŠKROBÁRENSKÁ 507/12, 61700 Brno	100 - 199	Problematika výroby ovládacích a řídicích lanek nebo spojování malých součástek pomocí IMA technologie.
J.P. PLAST, s. r.o.	SVATOBORSKÁ 988/45, 69701 Kyjov	100 - 199	Výroba plastových obalů
STAVEBNÍ FIRMA PLUS s.r.o.	MĚŠŤANSKÁ 3992/109, 69501 Hodonín	100 - 199	Stavební společnost.



DECRO BZENEC, spol. s r.o.	U BZINKU 1427, 69681 Bzenec	100 - 199	Firma vyrábí, montuje a prodává plastová okna, plastové dveře a zimní zahrady z kvalitních německých profilových systémů TROCAL.
NAREX Ždánice, spol. s r.o.	MĚSTEČKO 250, 69632 Ždánice	100 - 199	Výroba závitníků z výkonných a vysoce výkonných rychlořezných ocelí.
UNIKOV Steel spol. s r.o.	PRŮMYSLOVÁ 1582, 69685 Bzenec	100 - 199	Výroba zahradního nábytku
AHORN CZ, s.r.o.	Vlkoš 343, 69641 Vlkoš	100 - 199	Postele, matrace, doplňky
ČSAD Kyjov	BORŠOVSKÁ 2228/5, 69701 Kyjov	50 - 99	nákladní a autobusová doprava
MSO servis, s.r.o.	SVATOBORSKÁ 591/87, 69701 Kyjov	50 - 99	Dodávky, opravy a demolice bytových, občanských a průmyslových objektů i výstavbu inženýrských sítí.
RAPA, s.r.o.	NOVÝ SVĚT 776, 69681 Bzenec	50 - 99	Výroba konzervované zeleniny.
NÁSTROJE CZ, s.r.o.	RIEGROVA 399/2, 69701 Kyjov	50 - 99	Vývoj, výroba a prodej spirálových vybrušovaných vrtáků do kovů a do dřeva.
RUKO CZ Präzisionswerkzeuge s.r.o.	BORŠOVSKÁ 2591/71, 69701 Kyjov	50 - 99	Výroba a prodej vybrušovaných vrtáků
Technitex spol. s r.o.	VRBÁTKY 317/1, 69604 Svatoborice-Mistřín	50 - 99	Tkaní přízí.
Lef spol. s r.o.	ZÁMECKÁ 125, 69605 Milotice	50 - 99	Výroba knedlíků, těsta, přílohy.
KELLNER CZ s.r.o.	Žarošice 357, 69634 Žarošice	50 - 99	Plastové nádrže, septiky, jímky a vodoměrné šachty.
CIE Ždánice, s.r.o.	NÁDRAŽNÍ 418, 69632 Ždánice	50 - 99	Výroba ostatních dílů a příslušenství pro motorová vozidla, kromě motocyklů.
VATAX spol. s r.o.	Bohuslavice 4353, 69655 Kyjov	50 - 99	Výroba kovových výrobků pro dekoraci interiérů a



			exteriérů zahrad.
DADKA VRACOV s.r.o.	NÁMĚSTÍ MÍRU 206, 69642 Vracov	50 - 99	Výrobce bytového a hotelového textilu.

Zdroj: MAS Kyjovské Slovácko v pohybu

9. Občanská vybavenost

9.1. VZDĚLÁVÁNÍ

Vybavenost města Kyjova po stránce vzdělávacích zařízení je velmi dobrá. Děti předškolního věku mohou ve městě navštěvovat několik mateřských škol. Pro děti školního věku je v současnosti k dispozici šest základních škol. Zájemci o další studium mohou využít i střední školy, např. gymnázium, či střední odborné školy. Pro seniory je k dispozici zajímavá možnost využít Univerzitu třetího věku.

- **Mateřská školka** – ve městě se v současnosti nachází osm mateřských škol, které mohou děti předškolního věku navštěvovat. Mateřská škola při Základní škole na ulici Školní 3208 a dále Mateřská škola při Základní škole na ulici Za Humny 3304 jsou tzv. speciální mateřské školy, které přijímají děti se zdravotním postižením, např. sluchovým, s vadami řeči, ale i s mentálním postižením.

Tabulka 27: Seznam mateřských škol ve městě Kyjově

Název Příspěvkové organizace	Zřizovatel PO
Mateřská škola Za Stadionem	město Kyjov
Mateřská škola Boršovská	město Kyjov
Mateřská škola Nádražní	město Kyjov
Mateřská škola Střed	město Kyjov
ZŠ a MŠ Dr. Joklíka	město Kyjov
ZŠ a MŠ Kyjov-Bohuslavice	město Kyjov
Mateřská škola a Základní škola, Školní 3208	Jihomoravský kraj
Mateřská škola a Základní škola, Za Humny 3304	Jihomoravský kraj

Zdroj: město Kyjov

- **Základní škola** – ve městě Kyjově můžeme najít pět základních škol. Tři z nich jsou zřizovány městem, dvě jsou zřizovány Jihomoravským krajem a jejich činnost je zároveň orientovaná na zdravotně a mentálně postižené děti.



Tabulka 28: Seznam základních škol ve městě Kyjově

Název Příspěvkové organizace	Zřizovatel PO
Základní škola J. A. Komenského	město Kyjov
ZŠ a MŠ Dr. Joklíka	město Kyjov
ZŠ a MŠ Kyjov-Bohuslavice	město Kyjov
Mateřská škola a Základní škola, Školní 3208	Jihomoravský kraj
Mateřská škola a Základní škola, Za Humny 3304	Jihomoravský kraj

Zdroj: město Kyjov

- **Střední škola** – Kyjov nabízí v současnosti mládeži, jež úspěšně ukončila povinnou školní docházku možnost pokračovat přímo ve městě jednak na středních odborných školách a středních odborných učilištích, ale i na gymnáziu. Konkrétně v Kyjově sídlí Klvaňovo gymnázium, které získalo svůj název podle významného národopisce Moravy, přírodovědce a také prvního ředitele kyjovského českého gymnázia Josefa Klvani. Gymnázium je také partnerem Masarykovy Univerzity v Brně s cílem rozvinutí užší institucionalizované spolupráce.

Tabulka 29: Seznam středních škol ve městě Kyjově

Název Příspěvkové organizace	Zřizovatel PO
Klvaňovo gymnázium a střední zdrav. škola, Kyjov	Jihomoravský kraj
Střední škola automobilní, Kyjov	Jihomoravský kraj
Střední odborné učiliště, Kyjov	Jihomoravský kraj

Zdroj: město Kyjov

V území ORP je také Střední škola gastronomie, hotelnictví a lesnictví Bzenec, příspěvková organizace.

- **Univerzita třetího věku** – pobočka Mendelovy univerzity Brno v Kyjově ve spolupráci s Klvaňovým gymnáziem nabízí zájmové studium pro seniory v rámci vzdělávání třetího věku.
- **Jiné vzdělávací zařízení** – tyto zařízení přispívají k celkové vzdělanosti obyvatel Kyjova. Občané ať už dospělí, či děti je mohou navštěvovat a trávit tak aktivně svůj volný čas.



Tabulka 30: Seznam jiných zařízení ve městě

Název vzdělávacího zařízení	Zřizovatel PO
Dům dětí a mládeže	Jihomoravský kraj
Základní umělecká škola	Město Kyjov
Centrum sociálních služeb Kyjov	Město Kyjov
Městská knihovna	Město Kyjov
Městské kulturní středisko	Město Kyjov

Zdroj: město Kyjov

9.1.1. Počty dětí

Počet žáků základních škol se ve školním roce 2017/2018 činil k začátku školního roku 1 245 dětí, více než polovinu tvořily dívky. Co se týče počtu dětí docházejících do mateřských škol, jsou dostupná aktuální data, tedy školní rok 2018/2019, kdy do mateřské školy bylo nově přijato celkem 108 dětí. Nejvíce dětí nastoupilo do Mateřská škola Střed, konkrétně 34 dětí, naopak nejméně bylo přijato do Mateřské školy Boršovská, a to 5 dětí.

Tabulka 31: Počet žáků základních škol ve školním roce 2017/2018

Škola	Školní rok 2017/2018	
	Počet dětí	Z toho dívky
ZŠ J.A.Komenského	773	397
ZŠ a MŠ Kyjov-Bohuslavice	38	-
ZŠ a MŠ Dr. Joklíka	434	226

Zdroj: Kyjov, výroční zprávy

Výdaje na vzdělání

Pro doplnění informací ukazuje následující tabulka vývoj výdajů na vzdělávání v letech 2015 – 2018. Jedná se o skutečně vynaložené výdaje na financování mateřských a základních škol, jejichž zřizovatelem je dané město.

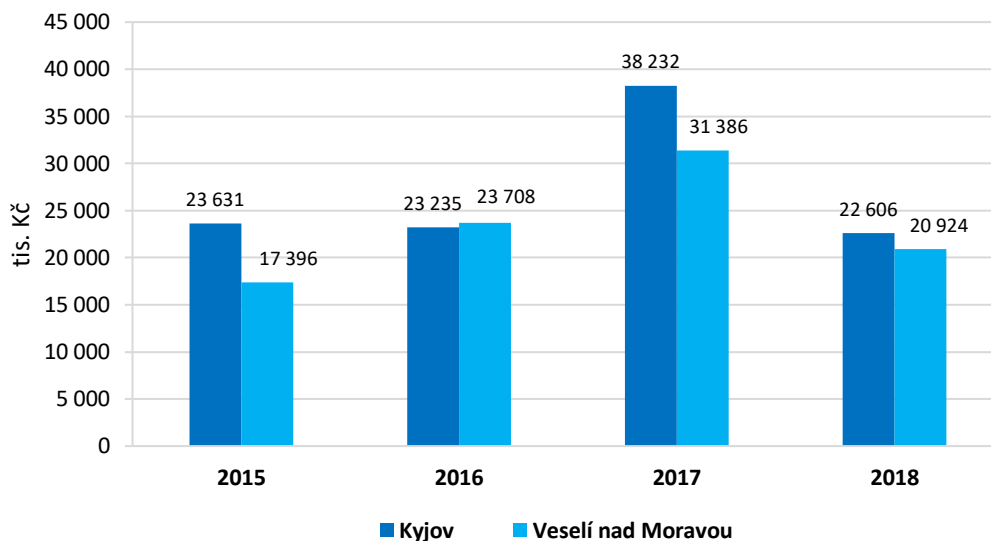
Tabulka 32: Vývoj výdajů na vzdělávání (v tis. Kč)

Město	Název	2015	2016	2017	2018
Kyjov	Mateřské školy	7 036	6 861	22 377	6 470
	Základní školy	15 401	15 619	14 923	15 145
	ZUŠ	1 194	755	932	991
	Vzdělávání (celkem)	23 631	23 235	38 232	22 606
Veselí nad Moravou	Mateřské školy	4 976	14 163	21 353	5 563
	Základní školy	12 420	9 545	10 033	15 361
	ZUŠ	-	-	-	-
	Vzdělávání (celkem)	17 396	23 708	31 386	20 924



V grafickém znázornění si lze povšimnout meziročního poklesu mezi lety 2017 a 2018.

Graf 12: Vývoj výdajů měst na vzdělávání



Zdroj: Vlastní zpracování dat dle Monitoru státní pokladny

9.2. ZDRAVOTNÍ ZAŘÍZENÍ A PÉČE

Komplexní zařízení, které poskytuje ambulantní i lůžkovou péči obyvatelům města Kyjova, ale okresu Hodonín, je kyjovská nemocnice. Při nemocnici Kyjov je zajišťována také dětská, všeobecná a stomatologická služba první pomoci, přičemž v komplexu nemocnice je 47 odborných ambulančních, další jsou zřízeny na poliklinice v Kyjově, Hodoníně, či Veselí nad Moravou.

Pro občany města je v nemocnici široká škála oddělení, kde naleznou pomoc a péči při lehkých, ale i závažných zdravotních obtížích. Oddělení je v současnosti 23.

- Anesteziologicko-resuscitační oddělení – ARO
- Centrální operační sály (COS) a centrální sterilizace (CS)
- Chirurgické oddělení
- Dětské oddělení
- Gynekologicko-porodnické oddělení
- Hematologické a transfuzní oddělení
- Infekční oddělení
- Interní oddělení
- Kožní oddělení
- Mikrobiologie
- Neurologie
- Oční oddělení
- Oddělení klinické biochemie
- Oddělení nukleární medicíny
- Onkologie
- Ortopedické oddělení
- Patologie
- Plicní oddělení (TRN)
- Radiodiagnostické oddělení



- Rehabilitační oddělení
- Urologické oddělení
- Ušní – nosní – krční (UNK, ORL)
- Ústavní lékárna

Využití oddělení za rok 2018 dosahovalo 75%. Celkem nemocnice vykazala 125 298 ošetrovatelských dnů. Kromě nemocnice, jsou pro občany města k dispozici také jiná zdravotnická zařízení. Pro děti a mládež působí v Kyjově 4 praktičtí lékaři, pro dospělé je počet praktických lékařů vyšší, tj. 6. Ve městě nalezneme také 6 samostatných ordinací stomatologů a 4 ordinace gynekologické. Občané mohou využít 9 lékáren, které jsou ve městě v provozu.

Tabulka 33: Vybraná zdravotnická zařízení

Vybraná zdravotnická zařízení v Kyjově	počet
Samostatná ordinace praktického lékaře pro dospělé	6
Samostatná ordinace praktického lékaře pro děti a dorost	4
Samostatná ordinace praktického lékaře - stomatologa	6
Samostatná ordinace praktického lékaře - gynekologa	4

Zdroj: zlatestranky.cz

9.3. SOCIÁLNÍ PÉČE A SOCIÁLNÍ ZAŘÍZENÍ VE MĚSTĚ

Pro občany města je k dispozici několik různých organizací zajišťujících sociální služby. Jedná se o zařízení pro děti a mládež, pro tělesně a duševně postižené občany, ale i pro nemohoucí či starší obyvatele města. Následující tabulka ukazuje výčet těchto zařízení.

Tabulka 34: Sociální služby ve městě

Seznam sociálních služeb v roce 2017	Počet zařízení
Denní stacionář	2
Domovy pro osoby se zdravotním postižením	1
Domov pro seniory	1
Domov se zvláštním režimem	1
Nízkoprahová zařízení pro děti a mládež	1
Sociální poradny	2
Azylové domy	1
Chráněné bydlení	1

Konkrétními příklady jednotlivých zařízení jsou např. tyto:



- **Centrum sociálních služeb** je příspěvkovou organizací města. Jak je podle názvu zřejmé, působí v sociální oblasti, zabývá se tedy konkrétně terénními a ambulantními sociálními službami. Mezi tyto služby patří pečovatelská služba, **denní stacionář**, osobní asistence a sociálně aktivizační služby pro rodiny s dětmi. Prostřednictvím **centra sociálních služeb** je také spravováno na 70 bytových jednotek v **Domě s pečovatelskou službou Kyjov**.
- **Centrum služeb pro seniory Kyjov**, které se také v Kyjově nachází, je příspěvkovou organizací Jihomoravského kraje. Dřívější název organizace byl Domov důchodců Kyjov, od roku 2007 však nese nové označení. Sociální služby na základě vzájemné dohody centra jsou poskytovány celoročně, a to v **Domově pro seniory se 69 místy a v Domově se zvláštním režimem s 57 místy**. Od konce roku 2013 nabízí příspěvková organizace ještě **odlehčovací službu** v pobytové formě s **kapacitou 5 lůžek**.
- **Domov Horizont** nese svůj název od roku 2007 a je zřizován Jihomoravským krajem. Jednalo se o původně o Ústav sociální péče o mládež. V současné době využívají služeb Domova Horizont převážně **tělesně a duševně postižení občané**. Příspěvková organizace má registrované dvě sociální služby, a to domovy pro osoby se zdravotním postižením a chráněné bydlení.
- **Nízkoprahový klub Wu-Wej** je zařízením v sociální oblasti, který nabízí služby dětem a mládeži ve věku od 7 – 26 let a nabízí jim společné trávení volného času a pomoc a podporu při řešení nelehké životní situace. Tyto služby můžeme shrnout pod **pojmy služby sociální prevence a služby sociálního poradenství**. Provozovatelem je Charita Kyjov.

Tabulka 35: Registrované sociální služby v ORP

organizace	Služba 1	Služba 2	Služba 3	Služba 4	Služba 5
Centrum sociálních služeb Kyjov, příspěvková organizace města Kyjova	Azylové domy	Denní stacionáře	Osobní asistence	Pečovatelská služba	Sociálně aktivizační služby pro rodiny s dětmi
Diecézní charita Brno - Oblastní charita Hodonín	Pečovatelská služba - Ratíškovice	Pečovatelská služba - Šardice	Pečovatelská služba - Ždánice		
Sociálně-psychiatrické centrum - Fénix, o.p.s.	Denní stacionáře	Sociální rehabilitace			
Domov Horizont, příspěvková organizace	Domovy pro osoby se zdravotním postižením	Chráněné bydlení			



Centrum služeb pro seniory Kyjov, příspěvková organizace	Domovy pro seniory	Domovy se zvláštním režimem	Odlehčovací služby		
Charita Kyjov	Domovy pro seniory	Kontaktní centra	Nízkoprahová zařízení pro děti a mládež	Odborné sociální poradenství	Pečovatelská služba
Krok Kyjov, z.ú.	Odborné sociální poradenství	Služby následné péče	Sociálně aktivizační služby pro rodiny s dětmi	Terapeutické komunity	
Město Bzenec - Pečovatelská služba Bzenec	Pečovatelská služba				
Město Vracov - Pečovatelská služba Vracov	Pečovatelská služba				
Centrum pro sluchově postižené Hodonínsko, o.p.s. - pobočka Kyjov	Sociální rehabilitace	Tlumočnické služby			

Zdroj: MAS Kyjovské Slovácko v pohybu

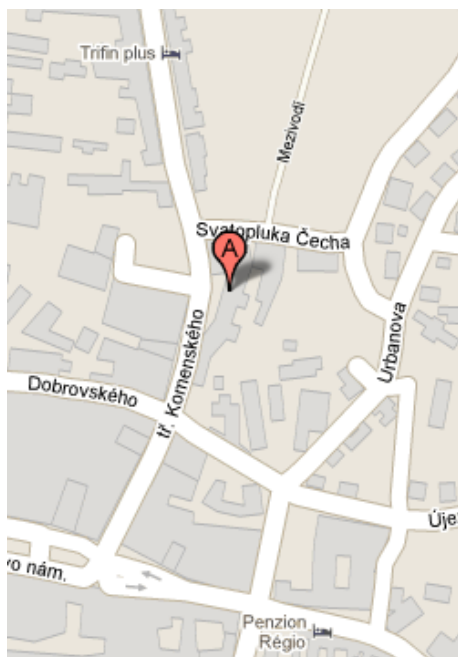


10. Kultura, sport, volnočasové aktivity

10.1. KULTURNÍ ZAŘÍZENÍ A ZÁZEMÍ VE MĚSTĚ

Kulturní zázemí města Kyjov je velmi široké. Nachází se zde městská knihovna, vlastivědné muzeum, několik galerií, jež nabízejí občanům spoustu zajímavých výstav, dále zde působí městské kulturní středisko zastřešující Dům kultury, kino Panorama a Letní kino. Výjimkou nejsou ani historické budovy, nacházející se v centru města a tradiční folklórní festival Slovácký rok, který je oslavou lidových tradic Slovácka.

10.1.1. Městská knihovna



Knihovna jako taková je příspěvkovou organizací, zřizovanou městem Kyjov, založenou v roce 1864 a sídlící v současnosti na ulici Komenského 617, Kyjov. V rámci knihovny je možno navštívit jednak oddělení pro dospělé, oddělení pro děti a mládež, ale také čítárnu a studovnu, kde je čtenářům k dispozici bezplatný přístup k internetu. Mezi služby, které knihovna svým čtenářům nabízí, patří:

- Výpůjční služby
- Meziknihovní výpůjční služby
- Přístup k internetu

Kdo má zájem, může také navštívit pobočku městské knihovny, která se nachází v městské části Bohuslavice. Ta nabízí prezenční i absenční výpůjčky pro děti a dospělé a na vyžádání je možno si objednat knihy z hlavní knihovny

Kyjov.

Knihovna v Kyjově nenabízí pouze výpůjční služby, ale snaží se organizovat také rozličné kulturní akce. Pro děti probíhá akce „Celý Kyjov čte dětem“. Další zajímavou akcí je např. Noc literatury, mezi aktivity knihovny patří i realizace řady cestovatelských besed, kurzy kresby a další.

10.1.2. Vlastivědné muzeum Kyjov

Vlastivědné muzeum v Kyjově otevřelo veřejnosti k nahlédnutí svou první sbírku v roce 1913 v budově Jurovského chudobince. Byly vystavovány staré městské listiny, archeologické nálezy, ale i lidové oděvy. Za první světové války bylo muzeum uzavřeno, k otevření došlo až v roce 1918. Mezi lety 1926 – 1928 došlo ke stěhování sbírek do budovy zámku, kde bylo muzeum pro veřejnost znovu otevřeno, a správcem byl ustanoven profesor Ludvík Kalus, jenž se zasloužil především o vybudování archeologické sbírky. Rok 1953 byl významný přeměnou tehdy městského muzea na muzeum okresní a v roce 1964 bylo muzeum včleněno jako pobočka do Okresního muzea Hodonín. V dalších letech docházelo k rozvoji sbírek, které byly nejprve prezentovány veřejnosti



formou otevřeného depozitáře. Po opravách záměčku byly otevřeny nové expozice, např. archeologická a etnografická, dále přírodovědná, ale také výstava „Kyjov v minulosti a dnes“. V současnosti patří k muzeu také knihovna, která má na 15 000 svazků a tvoří ji listiny z 15. – 18. století.

Dne 6. 10. 2010 byla uvedena do provozu nová přístavba Vlastivědného muzea, která se nachází v sousedství budovy renesančního záměčku na Palacké ulici. Slouží jako technické a administrativní zázemí muzea. Najdeme v ní také konzervátorskou dílnu, depozitáře, knihovnu a pracovny pro odborné pracovníky. Momentálně probíhá rekonstrukce.



10.1.3. Galerie

Ve městě funguje v současnosti 5 různých galerií, které nabízejí svým návštěvníkům širokou škálu výstav, setkávání s umělci, možnost zakoupení vystavovaných předmětů ale i kulturní trávení volného času.

- **Radniční galerie města Kyjova** je nejnovější galerií, která v Kyjově vznikla. Nachází se v nové přístavbě kyjovské radnice a návštěvníkům je otevřena od roku 2002. Činnost je řízena Městským úřadem a slouží jednak k reprezentačním účelům, ale i k vystavování děl začínajících a amatérských umělců. V době tvorby prvního strategického dokumentu návštěvnost mírně stoupala, v roce 2008 navštívilo galerii 3 094 návštěvníků. V roce 2018 počet návštěvníků dosahoval jen 1 981.

Tabulka 36: Počet návštěvníků a výstav Radniční galerie

Rok	Počet výstav	Počet návštěvníků
2015	12	2 566
2016	13	2 624
2017	12	2 303
2018	12	1 981

Zdroj: město Kyjov

- **Galerie Doma** je v provozu od roku 1991. Jedná se o jednu z prvních soukromých galerií ve městě a svým návštěvníkům nabízí místo, kde se mohou setkávat na zajímavých vernisážích, doprovázených hudebním představením. Výstavy poskytují možnost shlédnout díla místních výtvarníků, ale i uznávané výtvarníky z celé České republiky.
- **Galerie a čajovna** se nachází v Domě kultury Kyjov. Probíhají zde různé výstavy a je možné si zde zakoupit kávu, čaj, ale i dárkové předměty.
- **Galerie Ve škole** je galerií zřízenou při ZŠ Komenského. Jedná se o veřejnou galerii, kde probíhají tematické výstavy během školního roku.





- **Galerie ART Mlýn Bohuslavice** je soukromá galerie a ateliér. Je možnost si zde zakoupit dárkové předměty.

10.1.4. Městské kulturní středisko

Kulturní středisko města Kyjov vzniklo v roce 2000 sloučením Domu kultury a kina Panorama. V současnosti kromě dvou zmíněných, patří do MKS také Letní kino. Prostory jsou využívány mimo jiné také k dlouhodobým nájům různých organizací, konají se zde společenské akce, kurzy, školení, ale i konference a také většina ostatních kulturních akcí v Kyjově.

- **Dům kultury** je místem, kde se pořádají kulturní a jiné akce ve městě. Městské kulturní středisko, ale i jiné organizace zde pořádají různá setkání. Budova nabízí také divadelní sál, ve kterém se odehrávají veškerá divadelní představení. Dalším sálem je tzv. sál estrádní, který se využívá např. při Tradičních Martinských hodech, plesech, aj.
- **Kino Panorama** je v provozu od roku 1970 a nabízí občanům města filmová promítání, v současnosti také ve 3D kvalitě. Možnost využití rodinného vstupného. Kino promítá od středy do neděle, o víkendu je nabídka široká, lze vybrat i ze tří filmů nabízených během dne.
- **Letní Kino** města nabízí pro diváky až 2000 míst. Konají se zde kromě promítání filmů také rozličné kulturní akce, např. akce „Želmanův folkový Kyjov“, aj. Kino je v provozu pouze přes letní měsíce, tj. od června do srpna.



10.1.5. Historické budovy a památky

Mezi nejdůležitější historické budovy Kyjova patří bezesporu **Renesanční radnice**, nacházející se na Masarykově náměstí. Byla vystavěna mezi lety 1561 – 1562 a v pozdějších letech mnohokrát rekonstruována. Stavba má šířku 22 metrů a věž, která je její součástí, měří 39 m. V současnosti zde sídlí městský úřad.

Další zajímavou stavbou Kyjova je **Renesanční zámček**, který je rovněž nejstarší dochovanou stavbou ve městě. Postaven byl Janem Kunou z Kunštátu v roce 1540. Od roku 1928 slouží jako budova pro vlastivědné muzeum.



10.1.6. Další kulturní zajímavosti

Kulturní událost, která má v Kyjově velkou tradici, je svátek všech folkloristů – Slovácký rok. Jedná se o nejstarší regionální folklórní festival České republiky a tradici má již od roku 1921. V rámci tohoto svátku se vzpomíná na lidové tradice a zvyky, účastníci se oblečou do krásných krojů a



všude se zpívají písně. Slováckého roku se účastní desítky národopisných souborů a muzik z Kyjova a širokého okolí. Pro celé Kyjovsko i Slovácko má folklórní festival velký význam, neboť podněcuje činnost vesnických lidových souborů, cimbálových a dechových skupin. Návštěvnost festivalu je při každém konání hojná, zastoupena jak domácími, tak i zahraničními diváky.

10.2. SPORTOVIŠTĚ VE MĚSTĚ

Město Kyjov nabízí obyvatelům širokou škálu sportovního zázemí. Ve městě je k nalezení atletická dráha, travnatá i umělá fotbalová hřiště, hokejbalové hřiště, basketbalové hřiště, dokonce i hřiště na baseball. V městském stadionu se nachází také fitness centrum. Občané mohou využít také nepočítaně tenisových kurtů a mládeží je oblíben především skatepark a letní koupaliště.

Tabulka 37: Nejdůležitější sportoviště ve městě

Název sportoviště	Charakteristika	Nabídka služeb
Městský stadion	<ul style="list-style-type: none"> Atletická dráha s umělým povrchem Travnaté fotbalové hřiště a tréninkové hřiště Víceúčelové hřiště s umělým povrchem Hokejbalové hřiště Basketbalová hala Kuželna Umělé kluziště (v zimě) Workoutové hřiště Parkourové hřiště Fitpark 	<ul style="list-style-type: none"> Atletika Fotbal Hokejbal Basketbal Kuželky
Fitness centrum Stadion	<ul style="list-style-type: none"> Fitness centrum 	<ul style="list-style-type: none"> Posilování, fitness
Sportoviště na ulici Mlýnská	<ul style="list-style-type: none"> Hřiště s umělým trávnickem Písková dráha 	<ul style="list-style-type: none"> Fotbal atletika
Sportovní areál Boršov	<ul style="list-style-type: none"> Baseballové hřiště Tenisové kurty Víceúčelové hřiště s asfaltobetonovým povrchem 	<ul style="list-style-type: none"> Baseball Tenis Basketbal, Florbal
Bikeskatepark	<ul style="list-style-type: none"> Skatepark pro skateboard a kolečkové brusle 	<ul style="list-style-type: none"> In-line Skateboard BMX kola
Tenisové kurty v Kyjově - Boršově	<ul style="list-style-type: none"> Tenisové kurty 	<ul style="list-style-type: none"> Tenis
Tenisové kurty, Urbanova	<ul style="list-style-type: none"> 2 tenisové kurty s antukovým povrchem 	<ul style="list-style-type: none"> Tenis
Koupaliště	<ul style="list-style-type: none"> 2 plavecké bazény 50 m Brouzdaliště 	<ul style="list-style-type: none"> Plavání
Biotop Bohuslavice	<ul style="list-style-type: none"> Koupací vodní plocha 25 x 20 m Brouzdaliště Laguny ve tvaru potoka 	<ul style="list-style-type: none"> Plavání

Zdroj: Město Kyjov



10.3. SPORTOVNÍ SPOLKY V KYJOVĚ

Pro občany města je k dispozici spousta zajímavých možností, jak sportovat. Stačí se pouze rozhodnout a vybrat si některý ze sportovních klubů, který se ve městě nachází. Kolektivní sporty jsou zastoupeny oddíly fotbalu, basketbalu, karate, ale i netradičním sportům jak je softball. Své zastoupení má i hokejbal. Kdo má rád individuálnější sporty, najde si také své. Může navštěvovat oddíly moderní gymnastiky, tance nebo karate. Pro zajímavost je možné patřit také do šachového oddílu, ale ve městě se vyskytují i technické sporty jako je letecké modelování, či radisté. Oblíbeným sportem je v posledních letech in-line bruslení a skateboard, kterému je možno se ve městě také věnovat.



Tabulka 38: Seznam sportovních spolků ve městě

Název oddílu	Charakteristika	Oddíly
TJ Jiskra Kyjov – oddíl basketballu	▪ Zastřešuje TJ Jiskra Kyjov	▪ Basketbal
Tenisový klub NTC Kyjov	▪ Součástí je i tenisová škola	▪ Tenis
FC Kyjov 1919	▪ Družstva od přípravy až po muže	▪ Fotbal
Skaut středisko Kyjov		▪ Skauti
Atletický klub Kyjov		▪ Atletika
Letecko-modelářský klub Kyjov		▪ Letecký modelář
Hokejbalový klub Kyjov	▪ Od dětí až po dospělé	▪ Hokejbal
Karate klub Kyjov	▪ Od 7 let věku	▪ Karate
Gymnastický a taneční klub Kyjov	▪ Založen v roce 1996	▪ Moderní gymnastika
Šachy Kyjov	▪ Založeno v roce 2011	▪ Šachy
FBC Dragons Kyjov	▪ Založeno v roce 2014	▪ Florball
Biketrial Kyjov	▪	▪ Cyklistika
Taneční klub Orion	▪ Založeno v roce 2015	▪ Tanec
Rádio klub Kyjov		▪ Radisté

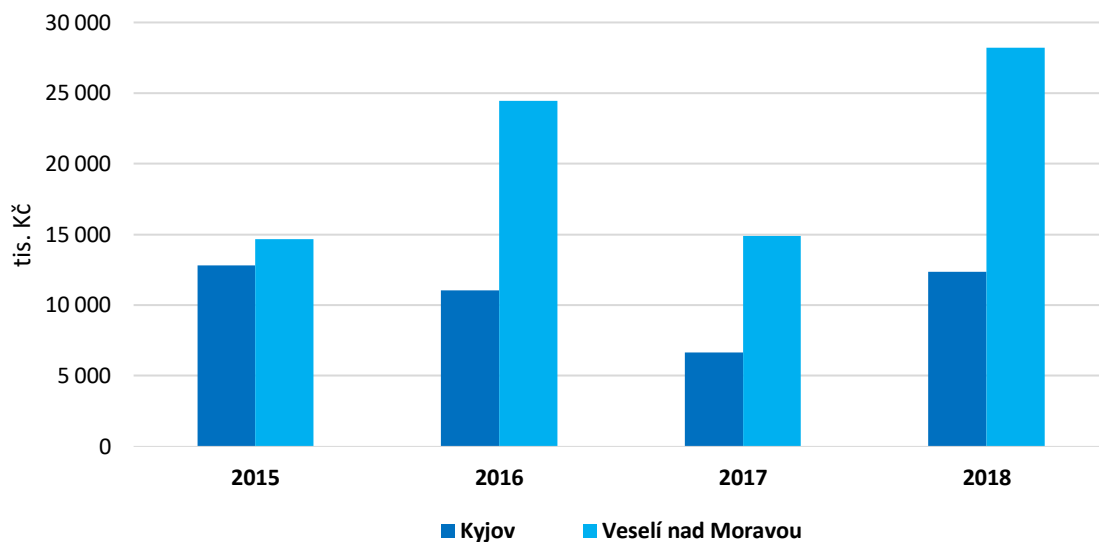
Zdroj: Město Kyjov



Výdaje města na sport

Následující graf znázorňuje vývoj ve výdajích města Kyjova s porovnáním výdajů města Veselí nad Moravou.

Graf 13: Vývoj na tělovýchovu a zájmovou činnost



Zdroj: Vlastní zpracování dat dle Monitoru státní pokladny

10.4. VOLNOČASOVÁ ZAŘÍZENÍ A ZÁZEMÍ

Mezi volnočasové aktivity můžeme zařadit zájmové kroužky, které organizuje **Dům dětí a mládeže**, jenž je v provozu od roku 1989. Poskytuje pro děti a mládež přírodovědné, technické, výtvarné, taneční a jazykové kroužky. Nízkopražský klub **Wu-Wej** nabízí dětem a mladým lidem od 7 do 26 let rozličné volnočasové aktivity. Činnosti, které se těší nemalé oblibě, patří také zajímavé přednášky, besedy a koncerty.

Oblast Kyjovska dává občanům možnost vyrazit si do přírody, např. do **podhůří Chřibů**, či do **písčité Moravské Sahary**. V okolí města se rozprostírá poklidná pahorkatá krajina, pole, sady a vinohrady. Jsou zde dobré podmínky pro cykloturistiku, pěší turistiku, cesty za folklórem a také do vinných sklípků. Výjimkou nejsou ani dětská hřiště a pískoviště, která se nacházejí přímo ve městě, je jich velký počet a jsou tedy pro obyvatele Kyjova dobře dostupná. Zajímavostí je i např. **naučná stezka mezi Kyjovem a Bohuslavicemi**, která seznamuje všechny věkové kategorie s přírodními a historickými zajímavostmi v okolí. Její délka je necelých 17 km.



11. Cestovní ruch

Oblast Kyjovska je známá jako kraj slunce a vína. Místní klima je teplé a slunné a pro návštěvníky příjemné. Bohužel není doposud v mnohém objeveno. Vyznačuje se dobrými podmínkami pro cykloturistiku, v okolí je velká spousta cyklistických tras, které vedou kolem zajímavých míst celého regionu. U návštěvníků jsou oblíbené i návštěvy vinných sklepů. Asi 15 km od Kyjova se nachází romantická zřícenina hradu Cimburk, která je také jedním z lákadel.

11.1. CYKLOTURISTIKA

■ Vybrané cyklotrasy

Tabulka 39: Cyklistické stezky

Název/číslo trasy	Charakteristika
Trasa č. 1 – Doubravou kolem vátých písků 	Kyjov → Skoronice → Milotice → Vacenovice → Ratíškovice (Moravská vinná stezka) → Růdník (zpevněná cyklotrasa Ratíškovice – Růdník) → Bzenec-přívoz (NS Vátépísky) → Bzenec (Strážnická vinařská stezka) → Vracov (cyklostezka Bzenec – Vracov) → Vlkoš → Kyjov (Moravská vinná)
Trasa č. 2 – Krátký okruh mezi vinohrady 	Kyjov → Chrást (silnice II. tř. č. 422) → Kelčany (Moravská vinná stezka) → Žádovice → Hýsly → Moravany → Kameňák (Kyjovská vinařská stezka) → Čelohnice (zelená KČT) → Kyjov (žlutá KČT)
Trasa č. 3 – Přírodní krásky Chřibů 	Kyjov → Kostelec (Moravská vinná stezka) → Moravany → Kameňák (místní komunikace) → Zavadilka (KČT zelená) → Moravanské louky → U Křížku (KČT červená) → Cimburk (KČT žlutá) → U Křížku → Sv. Kliment → Vřesovice (KČT žlutá/zelená/cyklotrasa 5150) → Podhoří → Josefínský dvůr → Kostelec (místní komunikace) → Kyjov (Moravská vinná stezka)
Trasa č. 4 – Kolem lopatek mlýna na vrch Babí lom 	Kyjov → Bohuslavice (silnice II. tř. č. 432/NS Kyjov – Bohuslavice) → Bukovany → Bukovanský mlýn (Kyjovská vinařská stezka) → Sobůlky (polní cesta a žlutá KČT) → Věteřov → Strážovice (Kyjovská vinařská stezka) → Svatobořice-Mistřín (zelená)



	KČT) → Svatoborský sklípek (Mutěnická vinařská stezka) → Kyjov (cyklotrasa č. 412)
Trasa č. 5 – Putování za vínem 	Kyjov → Skoronice → Milotice (Moravská vinná stezka) → Dubňany → Mutěnice → Čejč → Hovorany → Šardice → Svatobořice-Mistřín (Mutěnická vinařská stezka) → Kyjov (cyklotrasa č. 412)

Zdroj: Informační centrum Města Kyjova

- **Moravské vinařské stezky** v oblasti Kyjovska se vyznačují malebnou krajinou. Po cestě se návštěvník setká s tradicemi a dobrým vínem. Přes území prochází tři z deseti regionálních cyklostezek, jejich součástmi jsou Kyjovská, Mutěnická a Bzenecká vinařská stezka. Trasy jsou velmi dobře značeny, pro cyklisty jsou k dispozici informační tabule s mapami.
- **Cyklotrasy KČT** neboli trasy, které byly značeny Klubem českých turistů, Kyjovskem také procházejí. Je jich 5.

Tabulka 40: Seznam tras KČT

Název trasy	Popis
Trasa č. 412	Vede od Dubňan, přes Milotice, Kyjov, Bukovany, Ostrovánky, Nechvalín a jiné až na vrch U Slepice, kde končí a napojuje se na trasu č. 473.
Trasa č. 473	Je dálkovou trasou, která vede z Rajhradic do Otrokovic. Vede kolem hřbetu Ždánického lesa, přes Snovídky a Mouchnici do Koryčan.
Trasa č. 5096	Tato trasa vstupuje na území Kyjovska pod partyzánským pomníkem necelých 5 km severozápadně od Ždánic, kterými následně prochází. Pokračuje přes Lovčice a končí U Slepice ve výšce 437 m.n.m. Celá je vedena nejkrásnějšími kouty přírodního parku Ždánický les.
Trasa č. 5095	Na území Kyjovska se napojuje pod kopcem Písečná, pokračuje směr Dambořice. Za Zdravou vodou se napojuje na trasu 473.
Trasa č. 5150	Začátek trasy je ve Starém Městě, vede kolem hradu Cimburk a končí v Osvětimanech.

Zdroj: Město Kyjov



11.2. CÍLE VÝLETŮ

Region Kyjovska nabízí pro turisty mnoho zajímavých aktivit a cílů, kam se vydat na výlet. Zajímavou dominantou je např. unikátní replika větrného mlýna, tzv. **Bukovanský mlýn**. Pro návštěvníky je připravena stálá expozice a i možnost užít si vyhlídky do okolí. Jedná se o výborné místo pro tzv. kongresovou turistiku, neboť v objektu se nachází reprezentační sál. Návštěvníkům, i těm pracujícím je zde samozřejmě k dispozici možnost ubytování.



Další možností na výlet je **barokní zámek Milotice**, jenž vznikl přestavbou tehdy renesančního zámku mezi lety 1721 – 1725. Návštěvníkům je k odivu jízdárna, konírna, francouzský park, nebo výstava historických kočárů. Historickou památkou je také zřícenina **gotického hradu Cimburk**, jenž sloužil jako pevnost proti tureckým nájezdům. Pro netradiční zážitek ideální navštívit a využít možnosti plavby po tzv. **Batově kanále** neboli historickém plavebním kanále, který je dlouhý 53 km.

11.3. UBYTOVÁNÍ A POČET LŮŽEK VE MĚSTĚ

Dle následující tabulky lze usoudit, že počet hromadných ubytovacích zařízení mezi lety 2012 a 2018 poklesl. Celkově bylo ve městě Kyjově v roce 2012 sedm hromadných ubytovacích zařízení, kdežto v roce 2018 pouze šest. Stejný, tedy klesající trend ukazuje také počet pokojů, který ve sledovaném období 2012-2018 poklesl z 78 na 51 v roce 2017, rok 2018 byl ve znamení zvýšení ubytovacích kapacit. S tím souvisí samozřejmě také počet lůžek v Kyjově, jejichž pokles lze z tabulky také sledovat.

Tabulka 41: Hromadná ubytovací zařízení

Stav k 31.12.	Hromadná ubytovací zařízení celkem	Druh ubytovacího zařízení				Pokoje	Lůžka
		Hotel, motel, hotel ***	Penzion	Turistická ubytovna	Ostatní HUZ jinde neuvedená		
2012	7	1	3	1	2	78	239
2013	7	1	3	1	2	78	240
2014	6	1	3	1	1	69	201
2015	6	1	3	1	1	69	205
2016	6	1	3	1	1	69	205
2017	5	1	3	1	-	51	135
2018	6	1	4	1	-	62	161

Zdroj: Veřejná databáze ČSÚ

Návštěvnost, její strukturu, průměrný počet přenocování a průměrnou dobu pobytu ukazuje další souhrnná tabulka. Kyjov navštěvují celoročně zahraniční turisté, kteří ovšem tvoří malou část hostů. Většinu hostů, kteří město navštíví, jsou čeští občané. Pokud se podíváme na počet hostů, kteří do Kyjova zavítali, dá se říci, že útlum, který byl v letech 2013 a 2014 byl překonán a v roce 2018 byl počet hostů už 8,5 tis. Převážná část z nich jsou rezidenti, konkrétně 6 361 rezidentů ze 8 555 hostů za rok 2018 celkem. Co se týká průměrné doby pobytu, je jasný zřejmý trend snížení tohoto počtu. Hosté zde přenocují ve stále méně případech a raději odcestují. V roce 2014 zůstávali lidé ve městě průměrně 2,3 dne, kdežto v roce 2018 už pouze 1,6 dnů.

Tabulka 42: Návštěvnost hromadných ubytovacích zařízení

	Počet příjezdů hostů	z toho rezidenti	Počet přenocování	z toho rezidenti	Průměrná doba pobytu
2012	4 583	3 104	8 488	5 586	1,9
2013	4 375	2 878	7 783	5 226	1,8
2014	3 982	2 633	9 188	4 880	2,3
2015	4 378	3 312	8 835	5 705	2,0
2016	5 883	4 238	10 984	7 717	1,9
2017	5 655	4 216	11 072	8 025	2,0
2018	8 555	6 361	14 107	10 318	1,6

Zdroj: Veřejná databáze ČSÚ

11.4. PROPAGACE MĚSTA

Město se snaží sebe samo propagovat prostřednictvím svých webových stránek, na kterých je dostupný také odkaz na informační centrum města. Informační centrum poskytuje informace jak občanům, tak i turistům. Snaží se ukázat a informovat o zajímavých místech nejenom ve městě Kyjově, ale poskytuje možnost seznámit se také s regionem Kyjovsko. Stránka informačního centra je dostupná na [www: http://www.ickyjov.cz/](http://www.ickyjov.cz/).

Obrázek 4: Webová stránka informačního centra města Kyjova



Zdroj: Informační centrum města Kyjova



12. Doprava

Kyjov má dobrou dostupnost důležitých silničních tahů, blízkost železničních uzlů s mezinárodním významem i leteckého spojení.

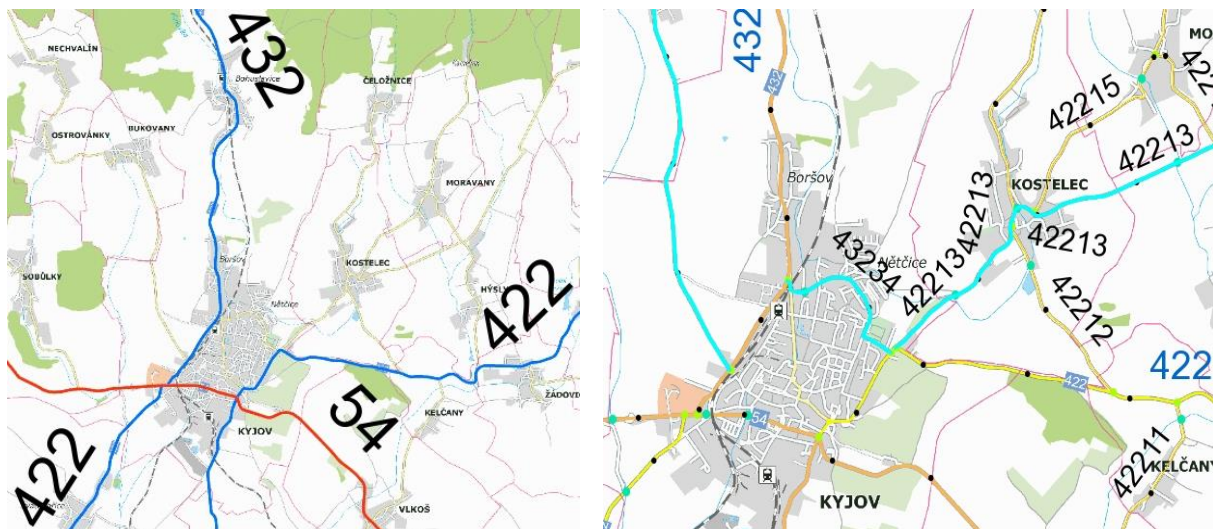
12.1. SILNIČNÍ DOPRAVA

Městem Kyjov procházejí následující silnice I., II. III. třídy:

- Silnice I. třídy:
 - 54: na trase Slavkov u Brna – Kyjov – Veselí nad Moravou – státní hranice (SK)
- Silnice II. třídy:
 - 422: na trase Valtice – Kyjov – Boršice
 - 432: na trase Kroměříž – Kyjov – Hodonín
- Silnice III. třídy:
 - 43234: úsek propojující silnice 422 a 432 severním okrajem města
 - 42213: propojuje město Kyjov s okolními obcemi a navazujícími silnicemi 2. třídy severovýchodně od města
 - 4301: Propojuje město Kyjov s obcemi severozápadně od města

Tyto komunikace v grafickém provedení znázorňují následující mapy dopravní sítě v Kyjově a přilehlém okolí. Levá část obrázku znázorňuje kostru silniční sítě města (silnice I. a II. třídy) a pravá část se podrobněji zaměřuje na silnice III. třídy (ty, které jsou popsány v přehledu výše, jsou na obrázku zvýrazněny světle modrou barvou).

Obrázek 5: Silniční síť města Kyjov a přilehlého okolí



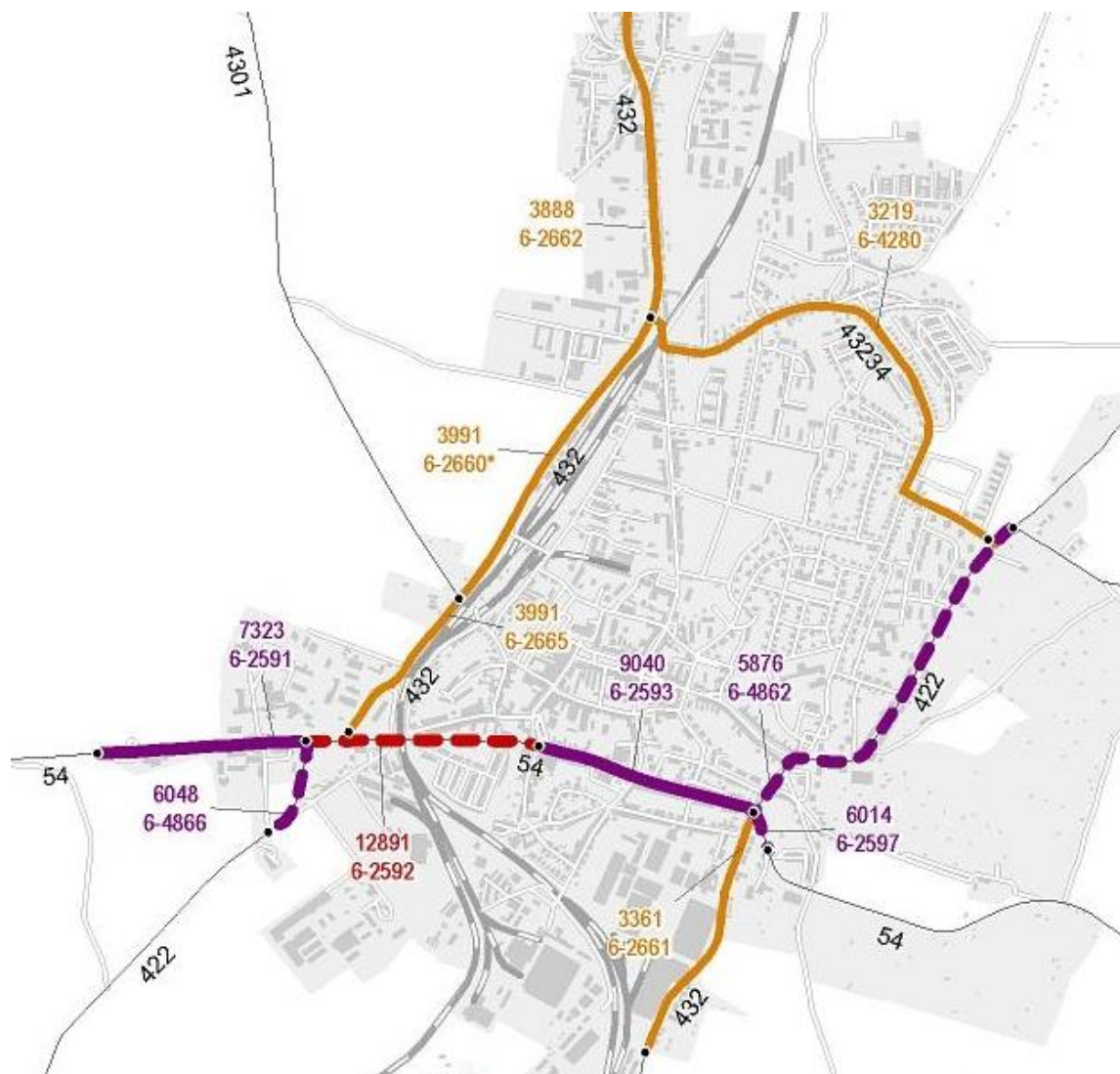
Zdroj: Ředitelství silnic a dálnic České republiky

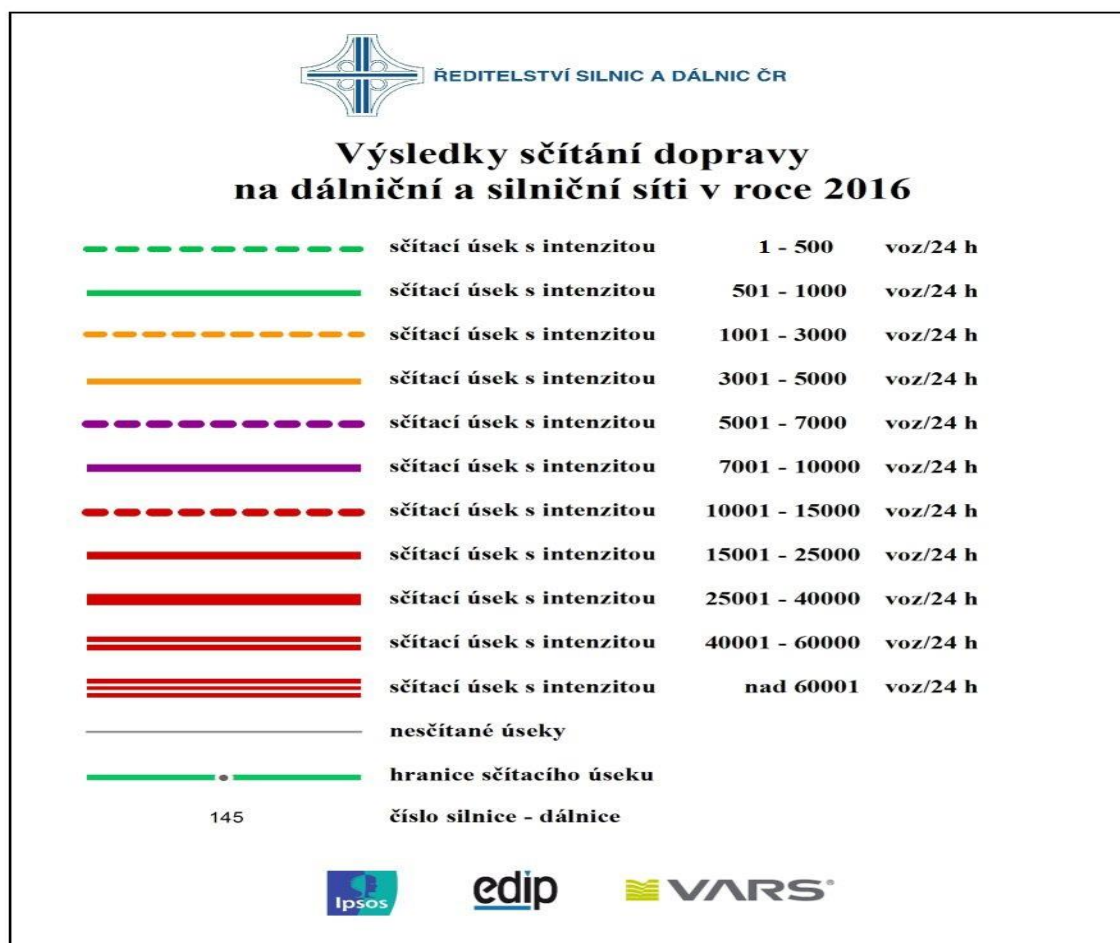
Páteří celé dopravní sítě města, jsou silnice II. třídy č. 422 a 432, které lemují město a zajišťují tak přístup do centra. Jediná silnice I. třídy č. 54 pak zajišťuje na jedné straně jejich propojení a návaznost a na straně druhé také spojení města s Brnem jakožto administrativním centrem kraje i se



státní hranicí se Slovenskem. Silnice III. třídy na území města přivádějí do Kyjova dopravu z přilehlých obcí a také se podílejí na propojení páteřních silnic města. Údržbu silnic II. a III. třídy zajišťuje příspěvková organizace Správa a údržba silnic Jihomoravského kraje, oblast Hodonín. Údržbu na 22,8 km místních komunikací a 9,5 km průjezdních komunikací okresního významu provádějí Technické služby města Kyjova.

Obrázek 6: Hustota dopravy v Kyjově a přilehlém okolí





Zdroj: Ředitelství silnic a dálnic České republiky

Obrázek č. 6 poskytuje grafické znázornění hustoty provozu v Kyjově a jeho okolí dle nejnovějších výsledků z celostátního sčítání dopravy z roku 2016. Hustota silničního provozu v Kyjově se od posledního měření zvýšila. Nejvytíženějším měřeným úsekem na území města je silnice I. třídy č. 54, na které byly naměřeny hodnoty od 10 602 vozidel/den až po 15 067 vozidel/den na nejfrekventovanějším místě silnice. Silnice II. třídy č. 422 a zejména pak č. 432 již tolik vytížené nejsou a byl na nich zaznamenán provoz do 10 000 vozidel/den resp. do 8000 vozidel/den, což je dvojnásobný nárůst oproti sčítání v roce 2010.

Podobně jako mnoho jiných měst se i Kyjov potýká s nedostatkem parkovacích míst, především v centru města.



12.2. ŽELEZNIČNÍ DOPRAVA

Městem Kyjov procházejí následující železniční tratě:

- trať č. 340 mezi Brnem a Uherským Hradištěm
- trať č. 257 mezi Kyjovem a Mutěnicemi (na této trati ovšem pravidelná linka dle platných jízdních řádů nefunguje)

Žádná z těchto tratí nedisponuje elektrickým provozem (Generel dopravy Jihomoravského kraje ve své návrhové části počítá s elektrizací tratě č. 340 zatím pouze v úseku Blažovice – Nesovice), což může být dáno vytižeností tratí resp. tratě č. 340. Na ní totiž funguje pravidelný provoz pouze osobních a spěšných vlaků, tedy bez dálkových rychlíkových nebo expresních spojů mezinárodního významu. Nicméně i přesto mají obyvatelé Kyjova k těmto spojům vyšší kategorie poměrně blízko díky dopravním uzlům ve městech Brno, Hodonín, Břeclav nebo Staré Město u Uherského Hradiště.

12.3. LETECKÁ DOPRAVA

Město má díky své poloze poměrně blízký přístup i k letecké dopravě. Nejbližší mezinárodní letiště jsou v Brně, Vídní, Bratislavě a v Praze. V Brně, se kterým existuje dobré dopravní spojení, se nachází mezinárodní letiště se vzletovou a přistávací dráhou o rozměrech 2650x60 metrů.

Jižně od města (u silnice mezi Kyjovem a Miloticemi) se nachází sportovní letiště s travnatou vzletovou a přistávací dráhou o rozměrech 1125 x 175 m a ploše cca 10 ha. Ministerstvo dopravy ČR prohlásilo toto zařízení za veřejné vnitrostátní letiště. Provozovatelem je Aeroklub Kyjov.

12.4. CYKLISTICKÁ DOPRAVA

V Kyjově funguje zázemí pro cykloturistiku, které je tvořeno zastřešenou půjčovnou a úschovnou kol, miniopravnou, cykloservisem a dalšími službami (např. občerstvení, hygiena, internet). Tímto se město ujalo aktivní role v oblasti podpory sportu a turistiky ve městě, což by mělo zvýšit turistickou prestiž města a jeho okolí v regionu i mezi návštěvníky. Tento objekt byl certifikován celonárodním standardem „Cyklisté vítáni“ srovnatelným se standardy ostatních evropských zemí.

V rámci rozvoje cyklistické dopravy ve městě vznikl i seznam doporučených cyklotras v okolí Kyjova. Patří mezi ně:

- Doubravou kolem vátých písků
- Krátký okruh mezi vinohrady
- Přírodní krásy Chřibů
- Kolem lopatek Mlýna na vrch Babí lom
- Putování za vínem



12.5. DOPRAVNÍ OBSLUŽNOST

Do přehledu provozů městské autobusové dopravy na území Jihomoravského kraje patří také město Kyjov. Městská autobusová doprava je zde provozována od roku 1959. Autobusové spojení Kyjova s okolními obcemi ovšem postupně vznikalo za první republiky. Stanoviště autobusů bývalo na kyjovském náměstí, od 19. července 1976 je v provozu autobusové nádraží na ulici Nerudova. Od 5. ledna 1998 je součástí nádraží odbavovací hala s čekárnou a sociálním zařízením. Vzhledem k vzdálenosti mezi autobusovým a vlakovým nádražím (asi 1,2 km) byl v roce 2010 u vlakového nádraží vybudován přestupní terminál.

V rámci Integrovaného dopravního systému Jihomoravského kraje je zabezpečena do Kyjova linka č. 106, která končí/začíná v Brně.

Městskou hromadnou a příměstskou dopravu v Kyjově zajišťuje společnost ČSAD Kyjov a.s. V jejím rámci je obsluhována pravidelná linková osobní přeprava.

13. Technická infrastruktura

13.1. ZÁSOBOVÁNÍ VODOU

13.1.1. Zdroje pitné vody

Stávající zdroje jsou v současnosti vyhovující – kvantitativně i kvalitativně. Jsou vytvořeny zdroje, jejichž vydatnost je schopna pokrýt i výraznější nárůst potřeby vody, a to jak pro rozvoj bydlení, tak i pro rozvoj v podnikatelských aktivitách. Zdroji jsou:

- vodní nádrž Koryčany – úpravna vody o kapacitě 55 l/s. Vodní nádrž včetně úpravny se nachází na území okresu Uherské Hradiště,
- jímací území Bzenec–komplex – vydatnost tohoto zdroje činí cca 350 l/s. Rezerva v prameništi je cca 150 l/s. Součástí jímacího území je úpravna vody o stávající kapacitě 450 l/s. Rezerva v kapacitě činí cca 50 l/s,
- jímací území Osvětimany – vydatnost zdroje činí 4,0 l/s. Ze zdroje je dotován vodovod Osvětimany – Kyjov. Výhledově se nepředpokládá využívání tohoto zdroje pro zásobování oblasti Hodonínska (JÚ se nachází na území okresu Uherské Hradiště).

Z výpočtů vyplývá, že je nutno zajistit zdroj pitné vody o vydatnosti cca 55,8 l/s pro rok 2015. Tato potřeba má být zajištěna v rámci skupinového vodovodu Koryčany – Kyjov – Klobouky a přivedením vody z jímacího území Bzenec. Zdroje pro oba vodovody jsou dostatečně kapacitní (JÚ Bzenec s dostatečnou rezervou).



13.1.2. Zásobovací systém

Zásobování města probíhá ze dvou vodojemů: VDJ Kohutek, 2 x 500 m³ (maximální hladina 246.50 m n.m., minimální hladina 242.00 m n.m.), VDJ U Rocha, 2 x 3000 m³ (maximální hladina 252.00 m n.m., minimální hladina 247.00 m n.m.)

Zásobovací řady veřejného vodovodu jsou budovány již od třicátých let a jsou vybudovány v celém zastavěném území města - je zásobován bytový fond, občanská vybavenost, průmyslové a zemědělské podniky, které navíc odebírají vodu pro provozní účely (část).

Město je zásobováno v jednom tlakovém pásmu, které je pro celý systém vyhovující. Z hlediska profilů stávajícího potrubí, které se pohybují v rozmezí DN 60 až DN 300, jsou vodovodní řady pro zásobování obyvatelstva, občanské vybavenosti i průmyslu vyhovující.

Předpokládaná životnost vodovodního potrubí se uvažuje cca 30 let podle druhu materiálu. U starších vodovodních potrubí dochází k častějším provozním poruchám.

Při výstavbě městské vodovodní sítě bylo použito převážně potrubí z litiny. Částečně je rovněž použita ocel, při novější výstavbě je použito potrubí z plastů. Jako nevyhovující pro výstavbu vodovodních zásobovacích řadů se jeví ocelové potrubí, které jsou vybudovány v ulicích Klvaňova, Růžová, v Boršově a jako přípojka pro Vinařské závody. Z požárního hlediska jsou nevyhovující vodovodní řady profilů DN 60, které nejsou schopny zabezpečit požadovaný průtok požární vody.

Z hlediska zdrojů, akumulace, tlakových poměrů v síti a přivedení pitné vody do města je stávající systém zásobování města Kyjova vyhovující. V návrhu je systém doplněn pouze o dílčí zásahy uvnitř systému - jedná se především o návrh rekonstrukcí a doplnění vodovodních řadů v rozvojových plochách.

Kapacitně nevyhovující jsou řady profilů DN 60, které bude nutno postupně vyměnit za profily minimálně DN 100. Dále je nutno vyměnit profily DN 125, které již nejsou v typové řadě a jsou problémy s náhradním materiálem při poruchách. V návrhu, jehož horizont se předpokládá v roce 2015, se doporučuje vyměnit potrubí vybudované před rokem 1985.

13.2. ODKANALIZOVÁNÍ

Odpadní vody od obyvatelstva, průmyslu a občanské vybavenosti jsou odváděny městskou stokovou sítí jednotného systému do čistírny odpadních vod, která je situována na jižním okraji města.

Okrajové oblasti - Boršov, Nětčice, část ulice Komenského jsou již na kanalizační systém města napojeny a odpadní vody jsou odváděny do ČOV (včetně areálu ZD).

V lokalitách s vybudovanou kanalizací je cca polovina přípojek napojena přímo, cca polovina přes septiky nebo žumpy.



Dalšími objekty na kanalizaci jsou shybky a čerpací stanice. Problematickými se rovněž jeví vzhledem k rovinatosti terénu spády kanalizačních sběračů, které jsou v některých úsecích minimální.

Kanalizační stoky jsou vybudovány z různého materiálu (beton - monolit, beton, železobeton, kamenina) a různých tvarů profilů (u monolitických vejcového či tlamového průřezu, u trub kruhového průřezu). Rovněž kvalita stok je různá a odpovídá stáří budování jednotlivých úseků kanalizace.

Systém odvedení odpadních vod lze rozdělit do povodí dvou hlavních kanalizačních sběračů:

- kanalizační sběrač odvádějící odpadní vody ze středu, z jiho- a severovýchodní části města. Kanalizační sběrač začíná v ul. Mezivodí, pokračuje parkem a dále je veden ulicemi Sv. Čecha, Komenského, Dobrovského, Jungmannovou, Krátkou, Jiráskovou, Joklíkovou, Trávníky, přes železniční trať a podél trati a plotu Šroubáren na ČOV.
- kanalizační sběrač odvádějící odpadní vody ze západní, severní a severozápadní části města. Sběrač je zaústěn do výše popsaného sběrače v prostoru ul. Riegrova, pokračuje touto ulicí a dále ulicemi Jungmannova, shybku pod Kyjovkou, Žižkova, Nádražní, Komenského a Nětčickou.

Hlavní problémy kanalizační sítě města Kyjova lze charakterizovat v jednotlivých bodech:

- napojení areálu firmy Šebesta
- napojení areálu bývalé STS (firma WIKY, zahradnictví...)
- napojení areálu ZD, SÚS, ČSAD
- chybějící kanalizační sběrače pro podchycení veškerých odpadních vod
- podchycení veškerých výústí odpadních vod do recipientu
- dílčí rekonstrukce kanalizačních řadů
- odpojení septiků a žump (přímé napojení přípojek na kanalizaci)

Čistírna odpadních vod je klasickou mechanicko - biologickou čistírnou s dlouhodobou aktivací, která je situována v jižní části města. Pásmo hygienické ochrany čistírny odpadních vod je 150 m. Vzhledem k nárůstu uvažovaného počtu obyvatel je navržena plocha pro případné rozšíření čistírny odpadních vod.

13.3. ZÁSOBOVÁNÍ PLYNEM

Město Kyjov je zásobováno zemním plynem ze systému VTL plynovodů přes VTL regulační stanice. Vlastní rozvodná síť města je provedena v systému středotlak - nízkotlak.

Západně od města prochází VTL Kyjov - Hodonín, DN 200, PN 40. Plynovod je vyveden z předávací RS Bukovany, prochází kolem areálu zemědělského družstva, kde jsou na něj napojeny dvě regulační stanice o výkonu 1200 m³/h (pro ZD, ČSAD) a 3000 m³/h (pro město). Plynovod pokračuje podél komunikace ve vzdálenosti cca 40 m, u areálu výrobních služeb je sveden ke komuni-



kaci, kterou před nemocnicí přechází. Zde je napojena VTL regulační stanice. Plynovod vstupuje do průmyslového areálu, kterým prochází podél železničního svršku. Plynovod byl rekonstruován (ve stávající trase a profilu).

Podle informací správce sítě jsou VTL plynovody ve vyhovujícím technickém stavu. VTL plynovody jsou vyhovující i po stránce kapacitní.

13.4. ZASOBOVÁNÍ TEPLEM

Ve městě Kyjov převažují bodové zdroje - výtopny s rozdílnými výkony. V areálu sklárny společnosti VETROPACK MORAVIA GLASS v Kyjově se nachází Teplárna. Společnost vznikla v roce 1997 a do provozu byla uvedena v roce 1999.

Největší výtopna je v provozu v Nemocnici, mezi větší tepelné zdroje patří rovněž výtopna ve Šroubárnách. Tato výtopna vyrábí rovněž středotlakou páru.

Sídliště jsou zásobovány z domovních nebo blokových kotelen. Všechny kotelný jsou teplovodní. Všechny kotelný spalují zemní plyn.

Rodinné domy jsou z velké části a v novější výstavbě téměř 100% vybavovány ústředním vytápěním převážně s použitím plynu někde ještě tuhých paliv. Jedná se hlavně o starší zástavbu kolem centra města a část domků ve vesnických částech Boršov, Nětčice.

V současné době není ve městě žádný tepelný zdroj, který by byl mimořádným znečišťovatelem ovzduší.

13.5. ZASOBOVÁNÍ ELEKTRICKOU ENERGIÍ

Město Kyjov je zásobováno el. energií z napájecího bodu R 110/22 kV umístěného v jihovýchodní části při silnici na Veselí.

Vlastní zásobování města el. energií je provedeno vedeními vysokého napětí (VN) 22 kV. Rozvody vysokého napětí jsou pro dnešní odběry po stránce mechanické i přenosové ve vyhovujícím stavu. Rozvody po městě jsou provedeny kabelem. V okrajových částech města jsou většinou trafostanice připojeny venkovními přípojkami.

13.6. ODPADOVÉ HOSPODÁŘSTVÍ

Město vstoupilo do společnosti obcí, které budou skládkovat v lokalitě mezi obcemi Žádovice a Žeravice. Skládka byla rozšířena a byla zde vybudována třídírna a kompostárny pro systém recyklace odpadů. Zvláštní a nebezpečné odpady - jejich likvidaci zajišťují původci.

Nemocnice má záměr na vybudování spalovny pro své a zdravotnické odpady z okresu. Na základě vyjádření hygienika je min. ochranné pásmo 50 m, pokud by nebylo možno dodržet takto vymezené ochranné pásmo, nelze toto zařízení v tomto prostoru realizovat, neboť v sousedství je navržena obytná zóna Bukovanská.



Kyjov klade velký důraz také na problematiku nakládání s odpady, která má přímý vliv na životní prostředí. V posledních letech například docházelo k rozšiřování kanalizační sítě téměř o 4 km. Čistírna odpadních vod byla dostavěna a spuštěna do provozu na podzim roku 1995 a slouží výhradně jen pro území Kyjova. Vyčištěná voda odtéká do Kyjovky. Před vyústím z čistírny je umístěno odběrné místo, kde se automaticky monitoruje kvalita vody. Tu rovněž ověřují laboratorní testy, které pravidelně kontroluje správce povodí a Česká inspekce životního prostředí.

Dalším počinem dokazujícím důraz kladený na odpadové hospodářství v Kyjově je vybudování kompostárny v roce 2001. Ta má sloužit k ekologickému nakládání s biologickými odpady a jejich recyklaci. Použitá technologie byla první svého druhu v České republice. Jako vstupní suroviny slouží především odpad z údržby zeleně ve městě a okolních obcích, dále čistírenské kaly nebo odpadní zelenina z konzerváren. Za rok se zde zpracuje až 1 300 tun těchto odpadů. Výstupem je registrované organické hnojivo - KOMPEKOR kompost, které nachází využití především při údržbě zelených ploch ve městě Kyjově a při rekultivaci a provozu skládky.

Z důvodu nutnosti řešení nových podmínek v odpadovém hospodářství založila města a obce regionu Kyjovska firmu EKOR s.r.o., která celý systém provozuje, společně byla financována a vybudována skládka komunálních odpadů. Množství vytríděného odpadu dle údajů dostupných na webových stránkách města každoročně vzrůstá o 5 – 10 %. Dále byl vybudován sběrný dvůr odpadů, kde mohou občané bezplatně odevzdat jak odpady komunální, velkoobjemové, ze zeleně, tak i odpady nebezpečné³.

14. Ochrana životního prostředí

Terén, do kterého je město Kyjov zasazeno je možné charakterizovat jako dno sevřeného, špatně provětrávaného údolí. Přírodní krajina má ráz odlesněné pahorkatiny s vinicemi, poli a sady. V těsném sousedství na západ a sever od města se rozprostírají zalesněné vrcholky Kyjovské pahorkatiny, Ždánického lesa a Chřibů. Pro ráz abiotické krajiny města je typická zástavba administrativními, obchodními a bytovými objekty.

Městský úřad v Kyjově je zapojen do projektu zeleného úřadování, které spočívá v ekologicky šetrnějším provozu v oblastech od kancelářského papírování přes počítačovou techniku až po úklid a odpady. Stejně tak je ctění environmentálních hodnot zakotveno i ve vzdělávacích programech základních a mateřských škol v Kyjově. Na ochranu životního prostředí město v posledních letech získalo dotace z fondů EU. Šlo především o dotace na zateplení základních škol, městské knihovny, domu kultury, rekonstrukci městského parku nebo modernizaci sběrného dvora.

³ Čerpáno z „Kyjov – město pro život a návraty“, červenec 2008,

http://www.mestokyjov.cz/cms/entente_florale_europe/efe/efe_prezentace_text



14.1. OCHRANA OVZDUŠÍ

Kyjov již v současné době nefunguje jako místo měřené emisí Českého hydrometeorologického ústavu. Na tomto úseku byla dle údajů ČHMÚ ve městě ukončena činnost k 24.5.2002. Proto nelze zcela přesně určit hodnoty nejčastějších znečišťujících látek ve městě. Nicméně i přesto lze alespoň identifikovat nejvýznamnější zdroje znečištění v Kyjově a blízkém okolí. Patří mezi ně⁴:

- **CCF INVEST a.s. - obchodní středisko Kyjov**
 - Oblast činnosti: skládkování
 - Emitované škodlivé látky: těkavé organické látky (1)
- **KM BETA a.s. - provoz Kyjov**
 - Oblast činnosti: výroba stavebních betonových prvků
 - Emitované škodlivé látky: těkavé organické látky (1)
- **Teplárna Kyjov, a.s.**
 - Oblast činnosti: výroba a rozvod páry a teplé vody
 - Emitované škodlivé látky: oxidy dusíku (2)
- **VETROPACK MORAVIA GLASS, a.s. – Kyjov**
 - Oblast činnosti: výroba užitkového a ozdobného skla (kromě křišťálového)
 - Emitované škodlivé látky: tuhé emise (53), oxid siřičitý (221), oxid uhelnatý (7), oxidy dusíku (406), těkavé organické látky (3), sloučeniny cínu (1), fluoru (5) a chlorovodík (19)

Zejména v neekologických spalovacích procesech v podniku kyjovských skláren a v lokálních kotelnách u bytových domů byly identifikovány nejzávažnější problémy pro ovzduší Kyjovska. V roce 1996 byl však v areálu podniku Vetropack Moravia Glass vybudován nový centrální zdroj tepla využívající odpadní teplo ze skláren, který zásobuje teplem většinu bytových domů, nemocnici, školy, budovy městského úřadu a kulturní dům. Město Kyjov se tedy snaží identifikované problémy ovzduší řešit a aktivně tak působit ve prospěch jeho ochrany.

14.2. OCHRANA PROTI HLUKU A VIBRACÍM

Od roku 1989 postupně upadala v celém Jihomoravském kraji důlní těžba uhlí. Proto v dnešní době není důlní činnost zdrojem hluku nebo vibrací. Spíše hrozí propady půdy v místech dřívějšího dobývání lignitu na celém Hodonínsku.

Hlavním zdrojem hluku a vibrací tak zřejmě zůstává doprava, o jejíchž hlukových dopadech je podrobněji pojednáno v kapitole zabývající se dopravní situací v Kyjově.

⁴ Dle údajů Českého hydrometeorologického ústavu z roku 2009; hodnoty v závorkách vyjadřují emise v tunách v roce 2009, jsou uvedeny pouze škodlivé látky s emisí zaokrouhleně min. 1 tuna.

14.3. OCHRANA VOD

Na území samotného města Kyjova se nenachází chráněné oblasti přirozené akumulace vod (CHOPAV), proto je nejbližším takovým chráněným územím poměrně rozlehlá oblast CHOPAV Kvartér řeky Moravy. Na následujícím obrázku je zobrazeno modrým čtverečkováním. Tato oblast je rozhodující pro zásobování pitnou vodou zejména pro okresy Hodonín a Břeclav. Pro svůj vodohospodářský význam musí být chráněna komplexem opatření (hospodaření v lesích, odvodňování pozemků, povrchové těžby nerostů, výstavby výkrmů hospodářských zvířat, výstavby průmyslových závodů a dalších činností, které by mohly mít negativní dopad na kvalitu vody) pro zachování přírodních podmínek a hydrologického režimu.

Obrázek 7: Chráněné oblasti přirozené akumulace vod v okolí Kyjova



Zdroj: Cenia

Kyjovem samotným protéká řeka Kyjovka, která pramení v Chříbech a na hranici s Rakouskem se vlévá do Dyje. Na horním toku Kyjovky není mnoho bodových zdrojů znečištění a část nečistot je zachycena v nádrži Koryčany. Od této přehrady dále však řeka musí pohltit velké množství nečistot z okolních obcí (včetně Kyjova) ať už přímo nebo prostřednictvím jednotlivých přítoků Kyjovky. I když jsou mnohé z těchto obcí již vybaveny čistíčkami odpadních vod, není eliminace vypouštěných nečistot optimální. Situaci komplikuje také nízká vodnost Kyjovky, což znesnadňuje ředění přitékajících nečistot. Tyto faktory ve výsledku zapříčiňují neuspokojivý stav kvality vody a pokračující část toku Kyjovky je tak nutno označit za silně poškozenou. Konkrétně od Kyjova dále po toku řeka dosahuje hodnot nad zákonem stanovenou mez u fosforu, amoniakálního dusíku, organických látek (BSK₅, ChSK_{Cr}) a koliformních bakterií. To je přímo způsobeno vysokým obsahem komunálního znečištění ústího do řeky. Naopak obsah dusičnanů charakteristických pro intenzivní zemědělskou činnost podél řeky není pozorován v natolik zvýšené míře jako u předchozích látek.



Zemědělská činnost podél toku Kyjovky se ale projevuje rozsáhlou erozí břehů řeky. Ta spolu s vlivem splachů povrchových příbřežních vod do řeky dále způsobuje vysoký obsah nerozpuštěných látek.

Možným řešením identifikovaných problémů je ještě intenzivnější čištění odpadních vod v obcích ležících v povodí řeky. Dále bude nutné řešit problematiku nadměrných splachů nerozpuštěných částic a s tím také živin ze zemědělské půdy.

Tabulka 43: Klasifikace jakosti vody v Kyjovce

Profil	Třídy jakosti dle ČSN 75 7221							Porovnání s imisními standardy NV č. 61/2003 Sb.				
	SIM	BSK ₅	CHSK _{Cr}	N-NO ₃	N-NH ₄	Pc	Výsl. třída	BSK ₅	CHSK _{Cr}	N-NO ₃	N-NH ₄	Pc
Koryčany - přítok	2	2	3	1	1	3	3	ano	ano	ano	ano	ano
Koryčany - odtok		2	1	1	2	2	2	ano	ano	ano	ano	ano
Kyjov nad		2	3	2	1	3	3	ano	ano	ano	ano	ne
Místřín pod	4	3	3	2	3	4	4	ne	ne	ano	ne	ne
Mikulčice		3	3	2	3	3	3	ano	ano	ano	ne	ne
Lanžhot		3	3	2	3	4	4	ano	ano	ano	ne	ne

Vysvětlivky:

1. NV č. 61/2003 Sb.

Ano ... vyhovuje imisním standardům NV

Ne ... nevyhovuje imisním standardům NV

 změna hodnocení - porovnání s dvouletím 2007 - 2008

2. ČSN 75 7221

 zlepšení o 1 třídu - porovnání s dvouletím 2007 - 2008

 zhoršení o 1 třídu - porovnání s dvouletím 2007 - 2008

Zdroj: Mgr. Dušan Kosour, útvar vodohospodářského plánování, ŘP

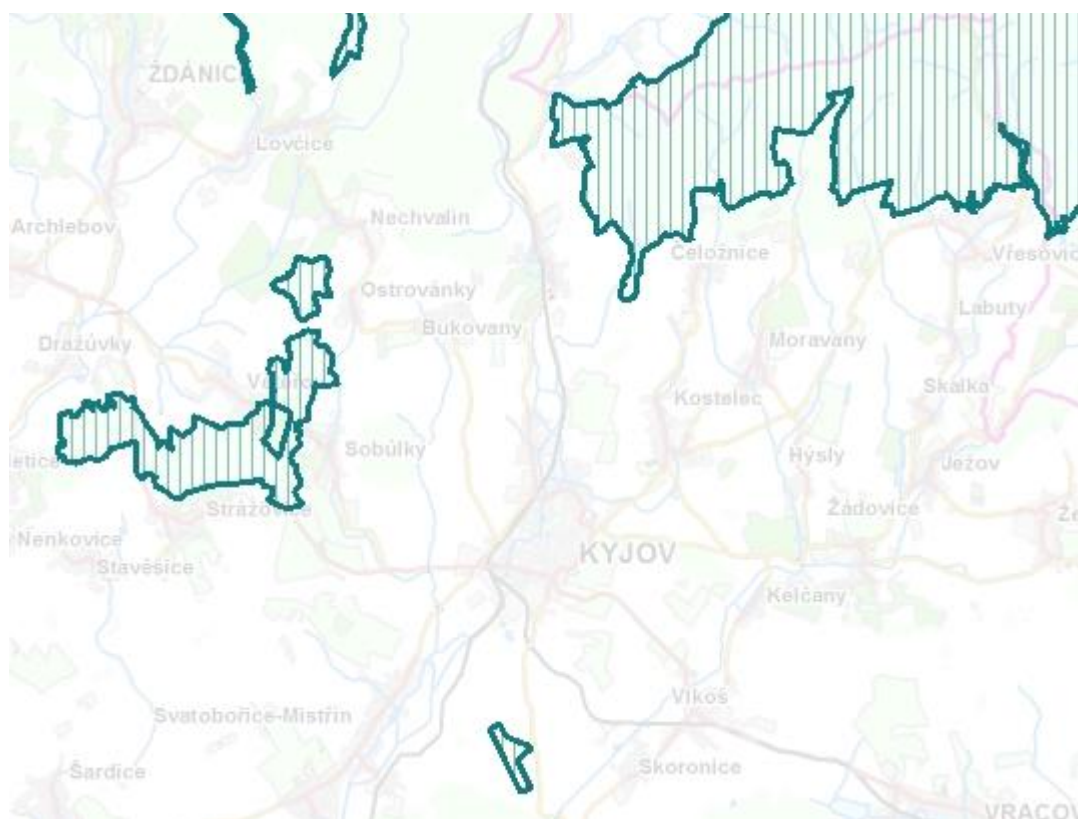
14.4. OCHRANA PŘÍRODY

Oblast Kyjovska je poměrně bohatá na prvky ochrany přírody. Krajina v okolí města má vysokou biologickou hodnotu a zachovalý ráz. Péče o takovou krajinu prováděná aktivitami města má za cíl vytvořit harmonickou krajinu, která je schopna odolávat vlivům lidské činnosti. Konkrétně město Kyjov pečuje o krajinu sečením stepních strání a potlačováním rozvoje náletových křovin bez použití chemických přípravků.

Podstatnou součástí přírodní krajiny, která musí být předmětem ochrany, jsou lesy. V okolí Kyjova se nachází Chříby a Ždánický les, který byl vyhlášen přírodním parkem. Obě dvě tyto památky patří mezi evropsky významné lokality soustavy Natura 2000. Dalším chráněným přírodním útvarem na daném území jsou Bohuslavické stráně. Do této kategorie spadají díky své teplomilné stepní vegetaci a na ni žijícím živočichům a jejich společenstvům. Mapa níže znázorňuje hlavní chráněné lokality v oblasti Kyjovska.



Obrázek 8: Chráněná území v okolí Kyjova



Zdroj: Cenia



15. Bezpečnost a kriminalita ve městě

Bezpečnost ve městě je ovlivněna několika faktory. Jednak se jedná o sociální strukturu obyvatelstva, ale také o vzdělanostní strukturu. Kyjov je zřizovatelem Městské policie, která spolupracuje s Policií ČR. V roce 2018 řešila Policie ČR celkem 250 trestných činů.

Dle mapy kriminality je index kriminality⁵ ve městě Kyjov za rok 2018 ve výši 67,2, v roce předchozím se index pohyboval lehce pod 70, konkrétně 69,1. Z toho vyplývá, že by **mělo být ve městě bezpečněji**. Následující tabulka znázorňuje vývoj indexu kriminality od roku 2017 – 2018 s porovnáním s okolní obcí Veselí nad Moravou. Index se každým rokem (za dobu této evidence) snižuje.

Tabulka 44: Vývoj indexu kriminality

index kriminality	2017	2018
Kyjov	69,1	67,2
Veselí nad Moravou	96,4	81,3

Zdroj: mapa kriminality

Níže je uveden vybraný vzorek trestných činů, které byly zaznamenány na území města za období 2017 - 2018. V roce 2018 lze vidět snížení násilné činnosti z 35 oproti roku minulého, kdy počet evidovaných trestných činů byl o 4 případů vyšší, tedy celkově 31 činů. Naopak **se zvýšil krádeží jízdních kol** na 9, snížení lze spatřovat u trestného činu ohrožení pod vlivem návykové látky, opilství, a to o 6 na celkový počet 5 činů za rok 2018.

Tabulka 45: Počet vybraných evidovaných trestných činů a jejich objasněnost v Kyjově

Trestný čin	2017	objasněnost	2018	objasněnost
Vraždy	1	100%	0	-
Fyzické útoky	22	95%	20	90%
Znásilnění	1	100%	1	100%
Loupeže	1	0%	5	100%
Vloupání do obydlí	6	17%	12	42%
Mravnostní činy	2	100%	7	86%
Krádeže jízdních kol	2	50%	9	0%
Násilné činy	35	80%	31	87%
Výroba držení a distribuce drog	6	83%	12	75%
Ohrožení pod vlivem návykové látky, opilství	11	100%	5	80%
	87		102	

Zdroj: Vlastní zpracování dat dle mapy kriminality

Níže uvedená tabulka znázorňuje výdaje měst na bezpečnost. Pozvolný nárůst lze spatřovat ve výdajích Kyjova, v období 2016 -2018 se jedná o necelý milion Kč.

⁵Index kriminality přepočítává počet trestných činů na 1000 obyvatel daného celku.

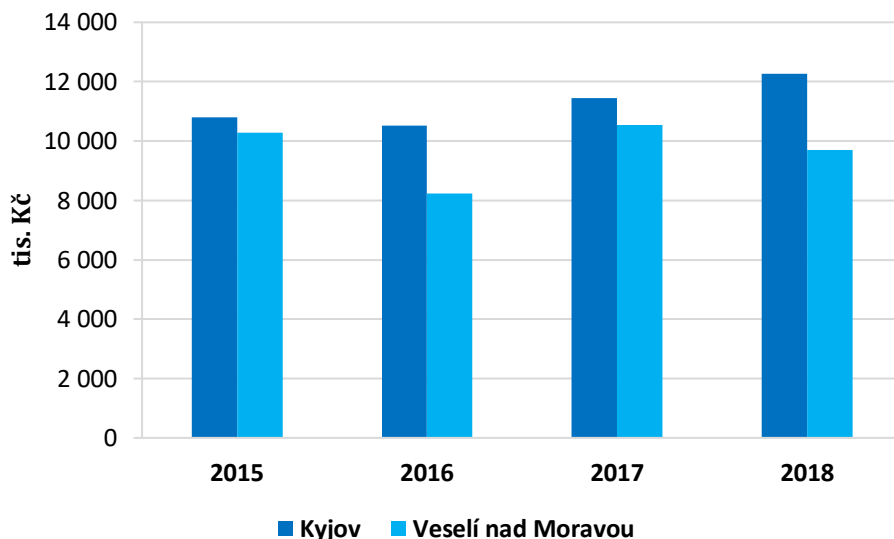


Tabulka 46: Vývoj výdajů vybraných měst na bezpečnost (v tis. Kč)

	2015	2016	2017	2018
Kyjov	10 801	10 525	11 441	12 263
Veselí nad Moravou	10 273	8 234	10 535	9 700

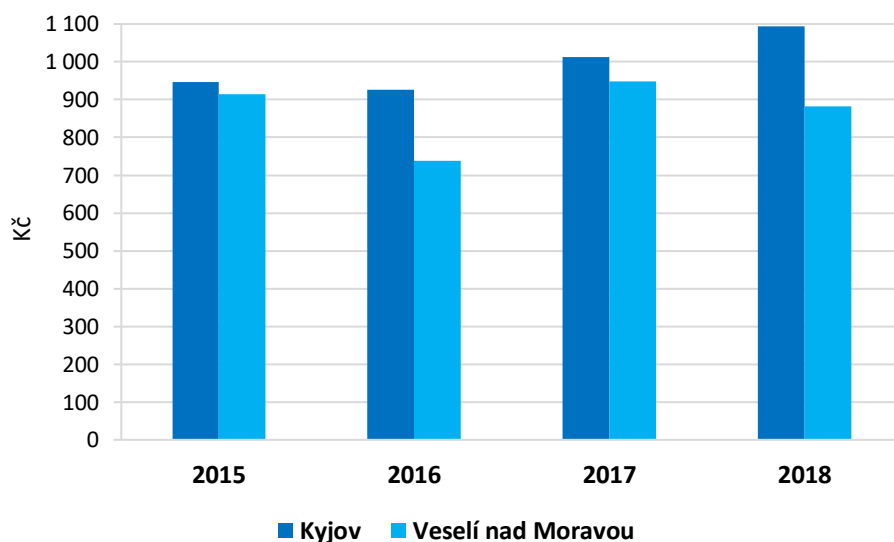
Zdroj: Vlastní zpracování dat dle Monitoru státní pokladny

Graf 14: Vývoj výdajů vybraných měst na bezpečnost



Zdroj: Vlastní zpracování dat dle Monitoru státní pokladny

Graf 15: Vývoj výdajů vybraných měst na bezpečnost v přepočtu na obyvatele (v Kč)

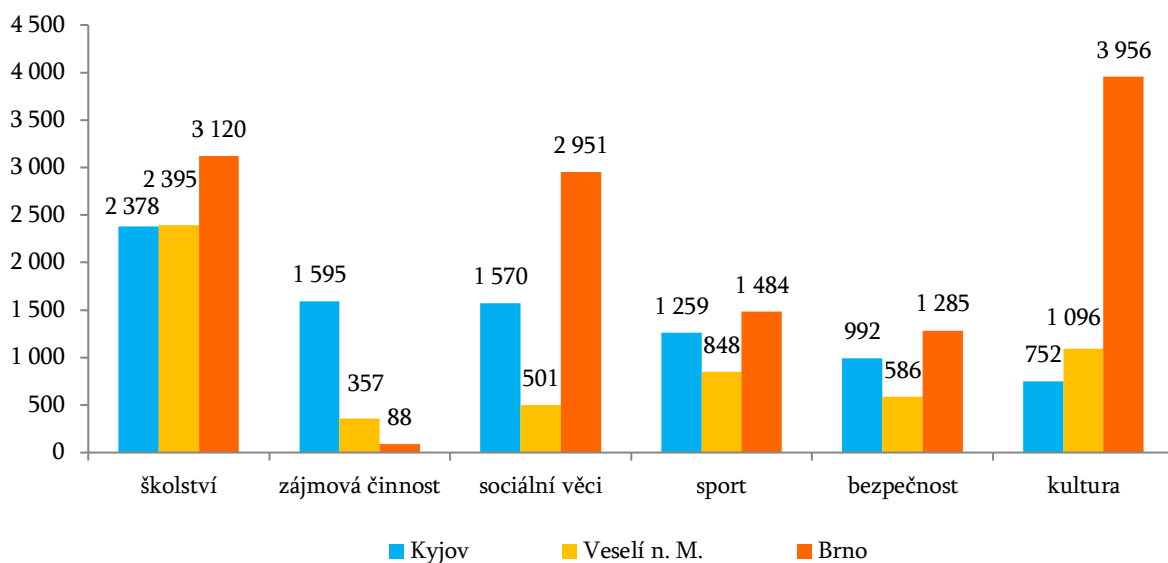


Zdroj: Vlastní zpracování dat dle Monitoru státní pokladny

Výše uvedený graf znázorňuje přepočet výdajů na bezpečnost s ohledem na počet obyvatel Kyjova a Veselí nad Moravou. Z grafu je patrné, že v letech 2015 a 2017 obě města vynakládala téměř stejnou částku na ochranu obyvatel, v roce 2018 už výdaje na jednoho obyvatele Kyjova činily 1 093 Kč, ve stejném roce ve Veselí nad Moravou bylo vynaloženo na bezpečnost pouze 881 Kč.



Graf 16: Srovnání výdajů vybraných měst dle odvětví za rok 2019 (v Kč na 1 obyvatele)



Zdroj: Monitor státní pokladny, vlastní výpočty